

OSNOVNA ŠOLA VELIKA NEDELJA

naročnik	OBČINA ORMOŽ, Ptujška cesta 6, SI-2270 Ormož
lokacija	Ormož, Velika Nedelja
vrsta projekta	IDZ - urbanistična in konceptualna idejna zasnova
številka projekta	217/22
številka mape	1 2 3 4 - arhiv
datum / dopolnitev	januar 2023

avtorji	Matic Lašič, mag. inž. arh., ZAPS PA-1663 Tina Mikulič, mag. inž. arh. Sebastijan Sunajko, mag. inž. arh.
---------	---

1 OSNOVNI PODATKI

naročnik	OBČINA ORMOŽ, Ptujška cesta 6, SI-2270 Ormož
projekt	DVO ODDELČNA OSNOVNA ŠOLA VELIKA NEDELJA
lokacija/objekt	Ormož, Velika Nedelja
vrsta projektne dokumentacije	IDZ - konceptna urbanistična in arhitekturna idejna zasnova E F E K T arhitektura d.o.o.
projektant	Hrenova 24, SI 1000 Ljubljana www.efekt-a.com
vodja projekta	Matic Lašič, mag. inž. arh., ZAPS PA-1663
številka projekta	217/22
številka izvoda	1 2 3 4-arhiv
kraj/datum	Ljubljana, januar 2023
žig/podpis	



2 KAZALO PROJEKTA

01	osnovni podatki o projektu
02	kazalo projekta
03	splošno o projektu - namen in cilj
04	splošne zahteve
05	usmeritve in zakonodaja
06	lokacija
07	variantne rešitve urbanistične zasnove
08	opis izbrane variantne rešitve
09	opis arhitekturne zasnove
10	konstrukcijska in materialna zasnova
11	seznam prostorov s površinami
12	ocena investicije
13	risbe
14	3D vizualizacije

3 SPLOŠNO O PROJEKTU - NAMEN IN CILJ

Naročnik Občina Ormož je pri projektantu EFEKT arhitektura d.o.o. naročil izdelavo konceptne urbanistične in arhitekturne idejne zasnove za novo osnovno šolo v Veliki Nedelji. Idejna zasnova bo služila kot strokovna podlaga za izdelavo OPPN-ja na obravnavanem območju, ter kot osnova za vse nadaljne projektne faze do izgradnje objekta. V nalogi so poleg zakonskih obvez, obvez Odloka o občinskem prostorskem načrtu Občine Ormož, definirane zahteve naročnika in uporabnika na osnovi podanih izhodišč.

Cilj projekta je izgradnja sodobne nizko energetske dvooddelčne osnovne šole.

AVTORSTVO

Naročnik z naročilom projektne dokumentacije /IDZ – idejna arhitekturna zasnova/ pridobi materialne avtorske pravice izvajalca, moralne avtorske pravice pa ostanejo v lasti avtorja, skladno z določili Zakona o avtorskih in sorodnih pravicah.

Naročnik sme prevzeto projektno dokumentacijo uporabiti, kot strokovno podlago za pripravo nadaljnjih faz projektne dokumentacije za izgradnjo objekta. Projektna dokumentacija z izročitvijo naročniku postane njegova last. Naročnik prevzete projektne dokumentacije ne sme razmnoževati, spreminjati ali odtujiti brez pisnega soglasja izvajalca. V kolikor bo naročnik IDP, DGD in PZI projektno dokumentacijo naročil pri drugem projektantu mora skladno z zakonom o avtorskih in sorodnih pravicah ter kodeksom poklicne zbornice (ZAPS) od avtorjev pridobiti pisno soglasje, s čimer se tudi zavezuje, da se bo morebitni izbrani izvajalec konzultiral pri avtorju predmetne idejne zasnove.

Številka projekta	faza	datum	merilo	list
217/22	IDZ	januar 2023	-	4

4 SPLOŠNE ZAHTEVE

4.1 POVZETEK KLJUČNIH PODATKOV

Predmet obravnave je konceptna urbanistična in arhitekturna idejna zasnova dvooddelčne osnovne šole. Idejna zasnova služi za potrebe določitve urbanističnih parametrov pri izdelavi OPPN (Občinski podrobni prostorski načrt), ter kot podlaga za pripravo projektne naloge za nadaljne faze projektne dokumentacije. Izhodišča za predmetno idejno zasnovo so:

- izgradnja dvooddelčne nizko energetske osnovne šole,
- določitev minimalne potrebne površine zemljišča za zunanje igralne površine,
- zagotovitev sodobnega bivanjskega vzgojno izobraževalnega okolja,
- urbanistična ureditev in smiselna organizacija dostopov, dovozov, mirujočega prometa in zunanjih igralnih površin,
- integracija in navezava dostopov (peš in kolesarske poti) na obstoječo prometno infrastrukturo v okolici,
- kontekstualna navezava in vpetje novega programa v širšo okolico,
- zagotovitev zadostnega števila parkirnih mest za osnovno šolo in obstoječo telovadnico,
- urbanistična zasnova izkoristi naravne danosti lokacije,
- zasnova objekta upošteva sodobne pristope oblikovanja, ki omogočajo, da je meja med notranjim in zunanjim prostorom zabrisana z elementi kot so velike steklene površine,
- pri funkcionalni zasnovi objekta se poudarja naravna in zenitalna svetloba,
- uokvirjanje kvalitetnih pogledov,
- funkcionalna zasnova stremi k sodobnemu in energetsko varčnemu zelenemu načinu bivanja, ki je usmerjen v prihodnost,
- zasnova objekta naj bo fleksibilna ter omogoča souporabo večnamenskega prostora tudi za zunanje uporabnike.

5.1 VELJAVNA ZAKONSKA REGULATIVA

S projektom bo izdelovalec v okviru veljavnih standardov in normativov zagotovil uporabnikom ustrezno delovno in izobraževalno okolje v funkcionalni, kakovostni, energetske varčni in zdravi stavbi, ki izpolnjuje predpisane pogoje za izvajanje dejavnosti osnovnošolske vzgoje. Pri izdelavi idejne arhitekturne zasnove se obvezno upošteva vse veljavne zakone, tehnične predpise in pravilnike, še posebej pa:

- Izhodišča naročnika
- Navodila za graditev osnovnih šol v Republiki Sloveniji
- Zakon o urejanju prostora – ZUreP 2
- Gradbeni zakon - GZ
- Pravilnik o podrobnejši vsebini dokumentacije in obrazcih, povezanih z graditvijo objektov
- Pravilnik o univerzalni graditvi in uporabi objektov
- Uredba o razvrščanju objektov
- Pravilnik o minimalnih tehničnih pogoji in o obsegu storitev za opravljanje gostinskih dejavnosti
- Pravilnik o učinkoviti rabi energije v stavbah
- Pravilnik o spodbujanju učinkovite rabe energije in rabe obnovljivih virov energije
- Zakon varstvu okolja
- Pravilnik o zahtevah za zagotavljanje neoviranega dostopa, vstopa in uporabe objektov v javni rabi ter večstanovanjskih stavb
- Pravilnik o zvočni zaščiti stavb
- Pravilnik o požarni varnosti v stavbah
- Tehnična smernica - Razvrščanje objektov TSG-V-006-2018
- Tehnična smernica - Učinkovita raba energije v stavbah TSG-1-004:2021
- Tehnična smernica - Požarna varnost v stavbah TSG-1-001:2019
- Tehnična smernica - Zaščita pred hrupom v stavbah TSG-1-005:2012
- Tehnična smernica - Nizkonapetostne električne inštalacije TSG-N-002:2013
- Tehnična smernica - Zaščita pred delovanjem strele TSG-N-003:2013
- Pravilnik o higieni živil
- Uredba o klasifikaciji vrst objektov in objektih državnega pomena
- Uredba o graditvi in vzdrževanju zaklonišč
- Priročnik za skrbnike in lastnike otroških igrišč - Varno otroško igrišče, RS MG 2008

Ob navedeni zakonski regulativi je potrebno upoštevati tudi vso zakonodajo, standarde in normative drugih področij, ki so povezani z obravnavano tipologijo gradnje in urbanističnega planiranja.

5.2 USMERITVE PRI NAČRTOVANJU

Izdelovalec projektne dokumentacije bo pri projektiranju funkcionalne zasnove objekta (osnovne šole) upošteval zahteve projektne naloge z namenom:

- A. da bo dosežena optimalna funkcionalna zasnova za celoten objekt:
 - z ustrezno razporeditvijo programskih sklopov zagotoviti potrebno avtonomnost oz. povezanost glede na program in starostne skupine uporabnikov (oddelki prvega starostnega obdobja, oddelki drugega in tretjega starostnega obdobja),
 - zagotoviti prijetno in ustvarjalno okolje za bivanje uporabnikov in zaposlenih v osnovni šoli,
 - zagotoviti varen dostop otrok, staršev in zaposlenih do objekta (dostop kar se da ločen od parkirnih in voznih površin ter gospodarskega vhoda),
 - zagotoviti ustrezno število parkirnih mest za avtomobile ter potrebnih manipulativnih površin (obračališča, dostopi, servisni in intervencijski dostopi..).
- B. pravilna orientacija objektov glede na dostopnost, klimatske značilnosti lokacije in komunikacije, da bo možno:
 - kar najbolj ohraniti naravne danosti / prostorske kvalitete izbrane lokacije,
 - upoštevati značilnosti, ki izhajajo iz specifičnih kulturnih, ekoloških, reliefnih, procesnih in klimatskih značilnosti krajine,
 - zagotoviti varno in učinkovito rešitev umirjenega in mirujočega prometa,
 - zagotoviti ustrezno število parkirnih mest za avtomobile ter potrebnih manipulativnih površin (obračališča, dostopi,...);
- C. ekonomsko upravičenostijo izrabe prostora (razmerje med bruto etažno površino in uporabno površino);
- D. da bodo podane izvirne in kreativne arhitekturne, tehnične in tehnološke rešitve na osnovi vseh strokovnih znanj s področja arhitekture, gradbeništva ter strojnih in električnih instalacij z upoštevanjem vseh veljavnih predpisov,
 - objekt mora biti projektiran in izveden kot skoraj nič energijski objekt z energijsko učinkovitostjo min 6kWh/m3,
 - zagotovljeno mora biti ustrezno senčenje, hlajenje, ogrevanje ter prezračevanje prostorov,
 - zagotovi se uporaba obnovljivih virov energije za ogrevanje in prisilno prezračevanje z rekuperacijo odpadne toplote,
- E. z upoštevanjem sodobnih gradbenih standardov s težnjo k čim nižjim stroškom vzdrževanja v času eksploatacije objekta
- F. s primernim izborom gradiv in obdelav uporabnih površin;
- G. izpolnjevanjem osnovnih tehničnih zahtev GZ in ostalih tehničnih predpisih, ki bodo omogočale racionalno delovanje objekta in njegovo trajnost, da:
 - bo dosežena najmanjša dodatna obremenitev okolja s pravilno zasnovo objekta v smeri nizko energetske plus gradnje in da bodo v objektu ustvarjeni pogoji zdravega, sodobnega življenja uporabnikov
 - da bo dosežena optimalna konceptualna in funkcionalna rešitev za vse komunalne priključke.



6 LOKACIJA

6.1 OPIS LOKACIJE

Lokacija območja obravnave, ki je predmet urbanistične preveritve, se nahaja v severno-zahodnem delu Ormoža - Velika Nedelja, na zemljišču s parcelnimi številkami 1221/1, 1221/2, 1222, 1213 vse k. o. Velika Nedelja v skupni velikosti 21.675 m².

Obravnavano območje se ureja na osnovi Odloka o občinskem prostorskem načrtu občine Ormož OPN (UV št. 4/13, 10/13, 1/16, 7/17). Obravnavano območje se po OPN Ormož nahaja v enoti urejanja prostora EUP VN3 na zemljišču s podrobnejšo namensko rabo CU - osrednje območje centralnih dejavnosti. Omo-gočena je dejavnost izobraževalnih in športnih aktivnosti.

Ožje območje obravnave se nahaja v središču kraja Velika Nedelja. Na zahodu in jugu je obdano s pre-te-žno stanovanjskim naseljem, ter sprehajalno potjo. Na vzhodu meji na kmetijske površine, na severu pa na športni park s športno dvorano.

V OPN je območje opredeljeno kot osrednje območje centralnih dejavnosti (CU 100%), v naravi pa je območje obravnave namenjeno kmetijskim površinam.

Čez območje poteka trasa kanalizacije.

Topografija terena na območju obravnave je ravna, le proti atletski stezi na severu se nivo terena dvigne za približno en meter.

Dostop do lokacije za motorni promet je možen le s severo zahodne strani po cesti Mihovci pri Veliki Nedelji preko asfaltiranega parkirišča. Peš dostop je mogoč po poti, ki povezuje cesto Mihovci pri Veliki Nedelji na jugu in cesto Velika Nedelja na severu. Pot je speljana vzdolž zahodne meje območja obravnave.

— — — — — območje obravnave





6.2 FOTOGRAFIJE LOKACIJE

EFEKT

objekt
OSNOVNA ŠOLA VELIKA NEDELJA

Številka projekta
217/22

faza
IDZ

datum
januar 2023

merilo

list



6.3 OBMOČJE OBRAVNAVE

Lokacija območja obravnave, ki je predmet urbanistične preveritve, se nahaja v severo-zahodnem delu Ormoža - Velika Nedelja, na zemljišču s parcelnimi številkami 1221/1, 1221/2, 1222, 1213 vse k. o. Velika Nedelja v skupni velikosti 21.675 m².

— — — — — območje obravnave



07 VARIANTNE REŠITVE URBANISTIČNE ZASNOVE

Vse predlagane variantne rešitve upoštevajo usmeritve in izhodišča naročnika ter kontekst prostora in robne pogoje območja, v katerega se umešča obravnavani objekt. Upoštevana so Navodila za graditev osnovnih šol v Republiki Sloveniji, ki ga je izdalo Ministrstvo za izobraževanje, znanost in šport. Variantne rešitve so ovrednotene v obliki SWOT analiz; izpostavljene so prednosti in slabosti posameznih urbanističnih rešitev.

Variantne rešitve se med seboj razlikujejo glede na osnovne urbanistične pristope in vrednotenje naravnih danosti lokacije kot so:

- obstoječ morfološki vzorec
- višinski gabariti obstoječe okoliške pozidave
- tipologija pozidave v širšem prostoru
- rešitev dostopov in dovozov do objektov
- rešitev mirujočega prometa
- vzpostavitev varne šolske poti
- prilagajanje okoliškemu kontekstu prostora (izkoriščanje naravnih danosti)
- prilagajanje konfiguraciji terena
- upoštevanje omejitev v prostoru
- ekonomičnost urbanističnih rešitev



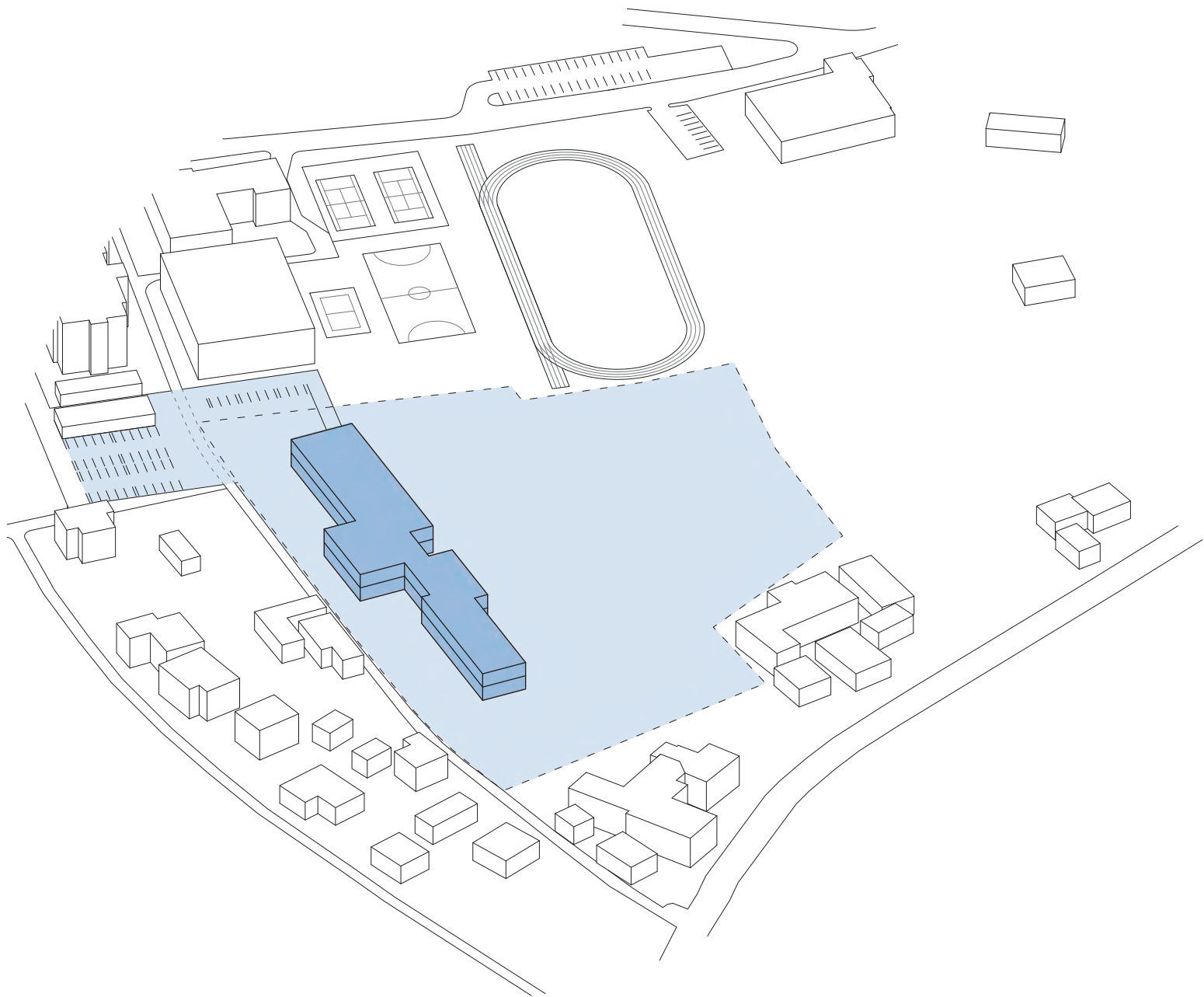
URBANISTIČNA SITUACIJA - VARIANTA 1

OBMOČJE OBRABNAVE	21.675 m2
BRUTO TLORISNA POVRŠINA ŠOLE	4.362 m2
ŠTEVILO PARKIRNIH MEST	40 PM osnovna šola
	10 PM športna dvorana

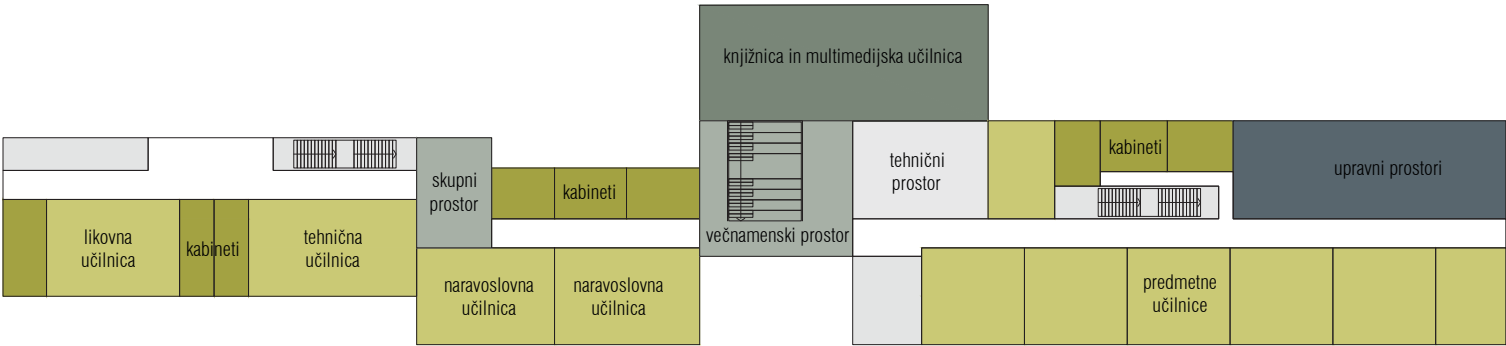
ANALIZA + / -

- + šolski objekt je pomaknjen na zahodni rob območja obravnave
- + volumen šole sledi geometrijski usmeritvi obstoječih objektov (športne dvorane, vrtca, poslovno-stanovskega objekta)
- + longitudinalna zasnova objekta - vse učilnice osvetljene z jugovzhodne strani, kar je optimalna osvetljenost učilnic
- + vhodna ploščad na severozahodu in zahodu, odprte zelene površine na vzhodu
- + obstoječe zunanje športne površine se nadaljujejo v zunanje šolske površine in se tvori večji odprt prostor
- + parkirišče odmaknjeno na severozahodni rob - zagotovljena večja varnost šolarjev
- večja razdalja med parkiriščem in vhodom 1. triade
- objekt šole se približa stanovanjskim objektom na zahodu
- dolge komunikacijske poti znotraj objekta šole
- večja površina fasade

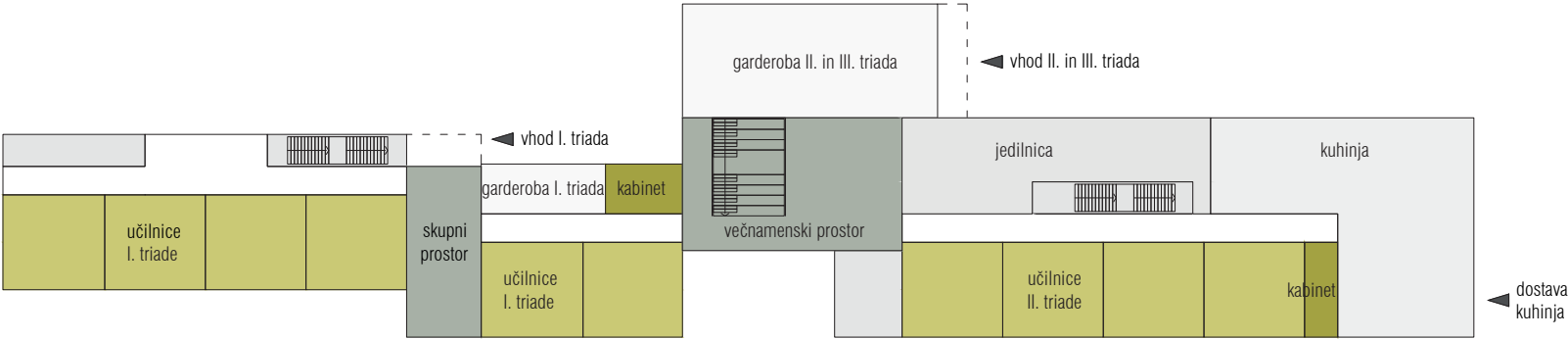
VOLUMETRIČNI PRIKAZ - VARIANTA 1



TLORIS NADSTROPJA



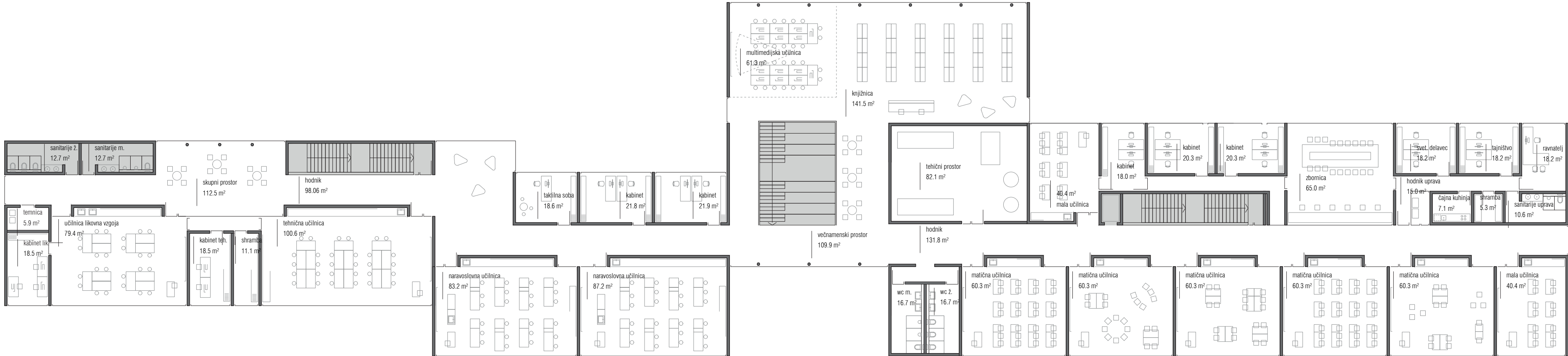
TLORIS PRITLIČJA



SHEMA PROGRAMA - VARIANTA 1

- kabineti
- učilnica
- večnamenski prostor
- knjižnica
- jedilnica
- upravni prostori
- stopnišče / sanitarije
- tehnični prostori
- kuhinja
- garderoba





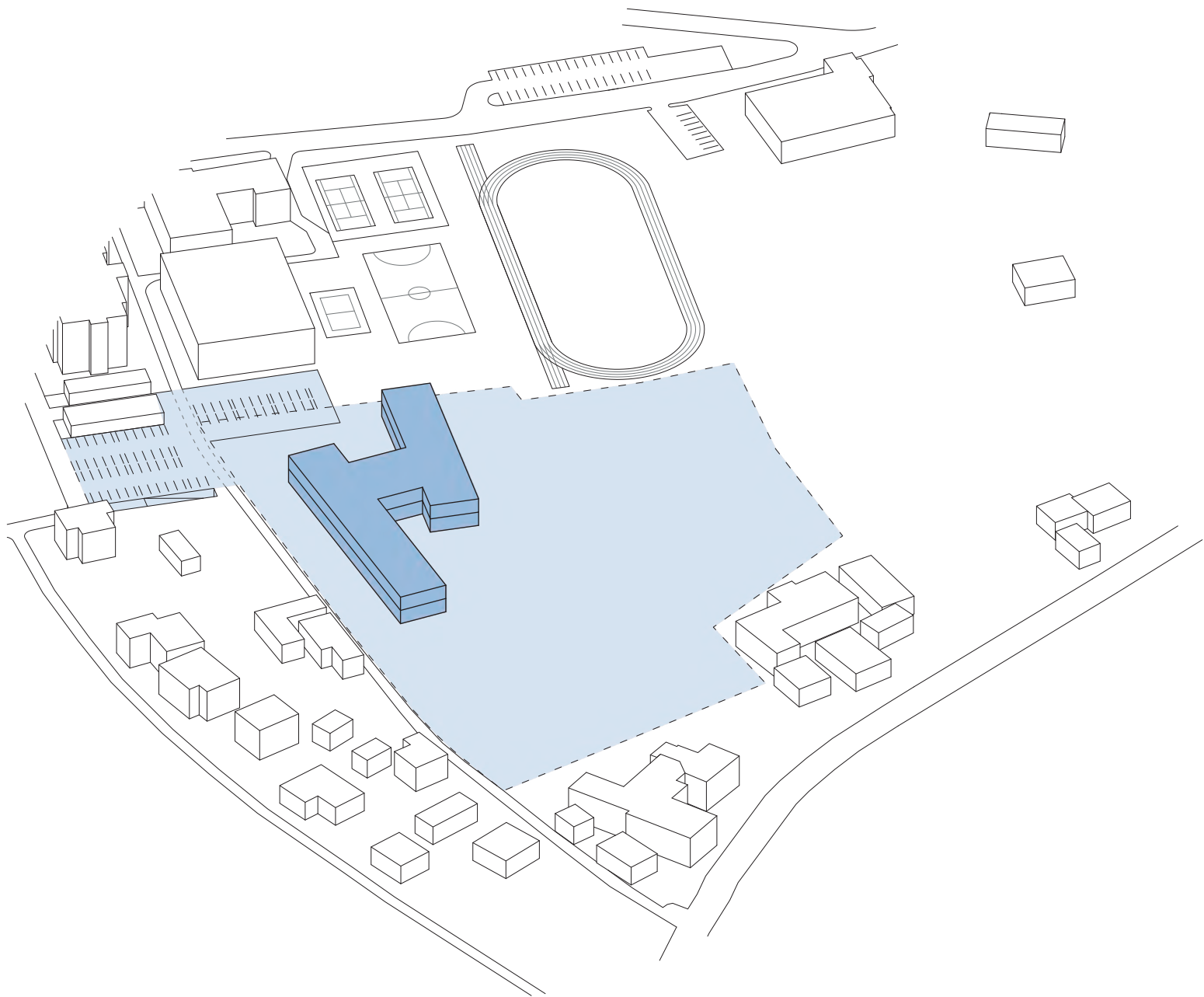


URBANISTIČNA SITUACIJA - VARIANTA 2

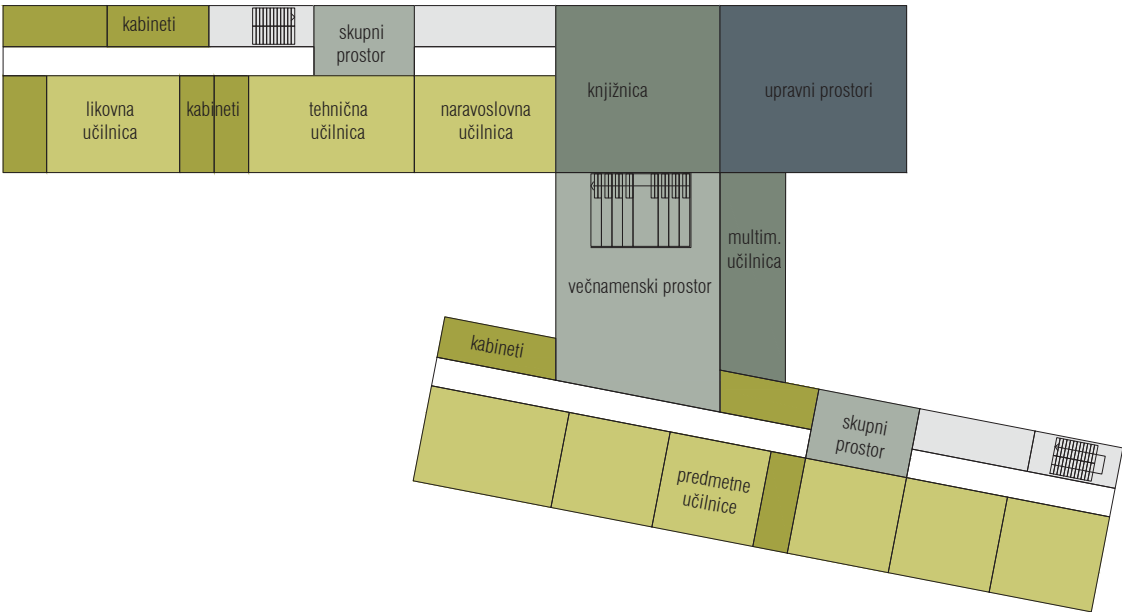
OBMOČJE OBRABNAVE	21.675 m2
BRUTO TLORISNA POVRŠINA ŠOLE	4.896 m2
ŠTEVILO PARKIRNIH MEST	40 PM osnovna šola
	24 PM športna dvorana

ANALIZA + / -

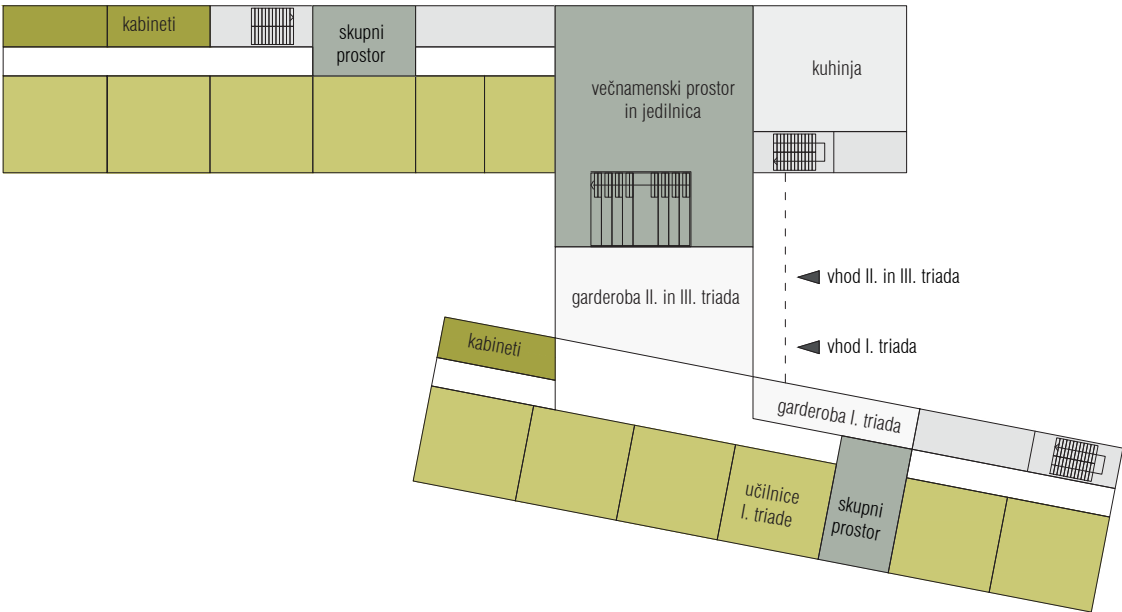
- + vhodna ploščad ter vhodi bližje parkirišču
- + z dostavo v kletni etaži se gospodarsko dvorišče prestavi pod objekt in ni križanja peš in dostavnih poti
- + dobro rešena prometna ureditev; ločen uvoz za dostavo, preoblikovanje obstoječega parkirišča in zagotovitev 40 PM za šolo ter še dodatnih 24 PM neposredno pred športno dvorano
- + objekt H oblike - krajše komunikacijske poti v objektu kot pri longitudinalni zasnovi
- + kompaktnější objekt, manj fasadnih površin
- vhod ni viden s smeri prihoda iz parkirišča
- gospodarsko dvorišče v kletni etaži - problem podtalne vode
- povečanje kvadrature na račun kletne etaže



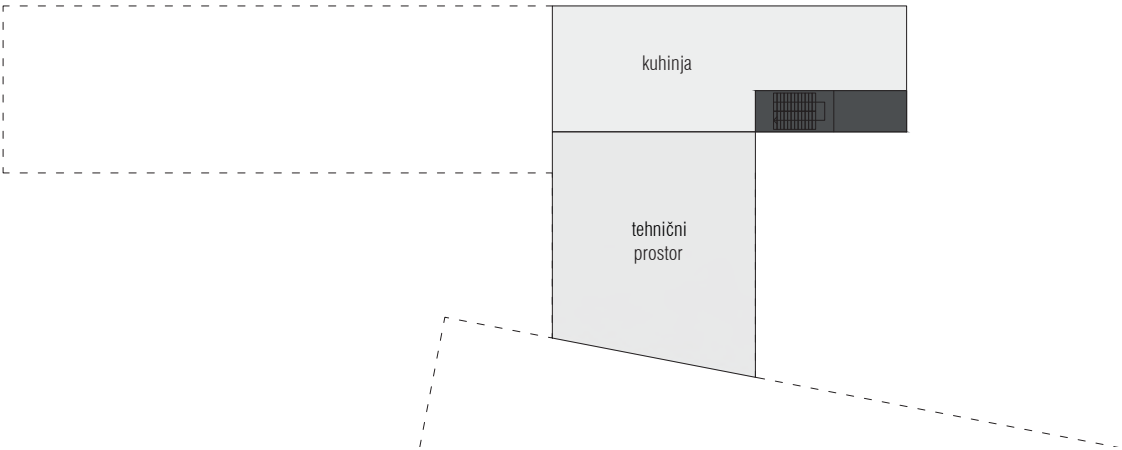
TLORIS NADSTROPJA



TLORIS PRITLIČJA

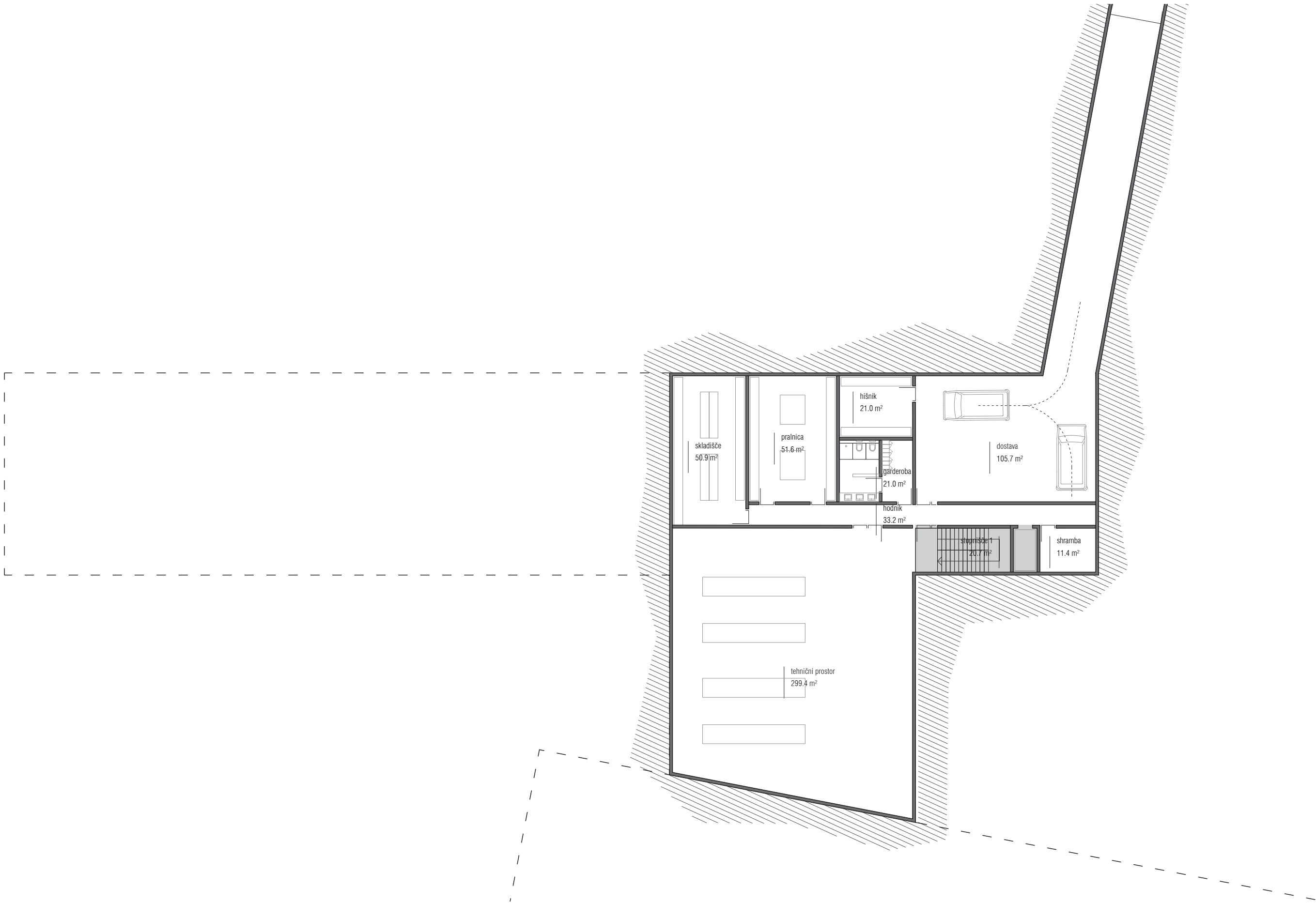


TLORIS KLETI



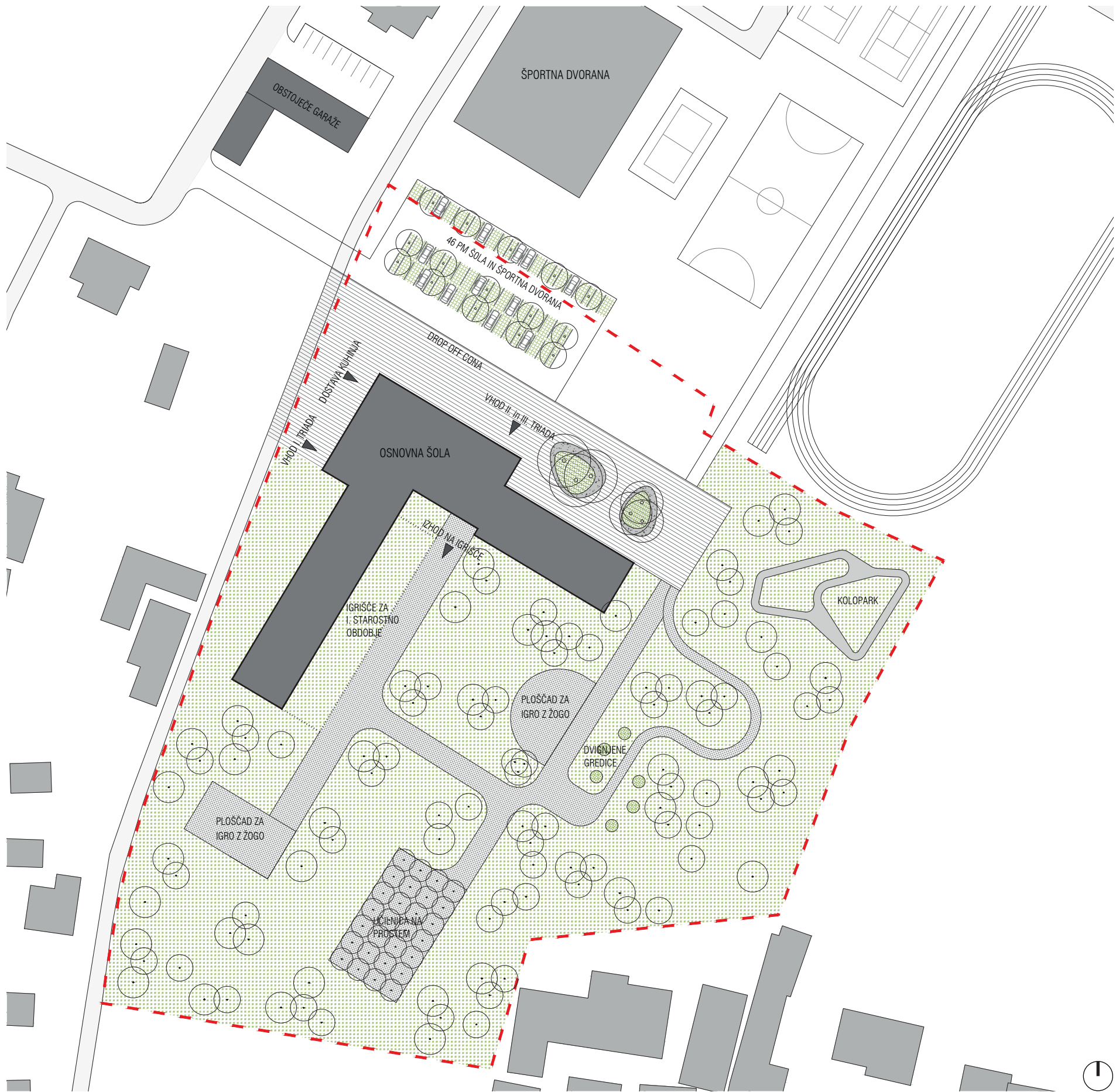
SHEMA PROGRAMA - VARIANTA 2

- kabinet
- učilnica
- večnamenski prostor
- knjižnica
- jedilnica
- upravni prostori
- stopnišče / sanitarije
- tehnični prostori
- kuhinja
- garderoba







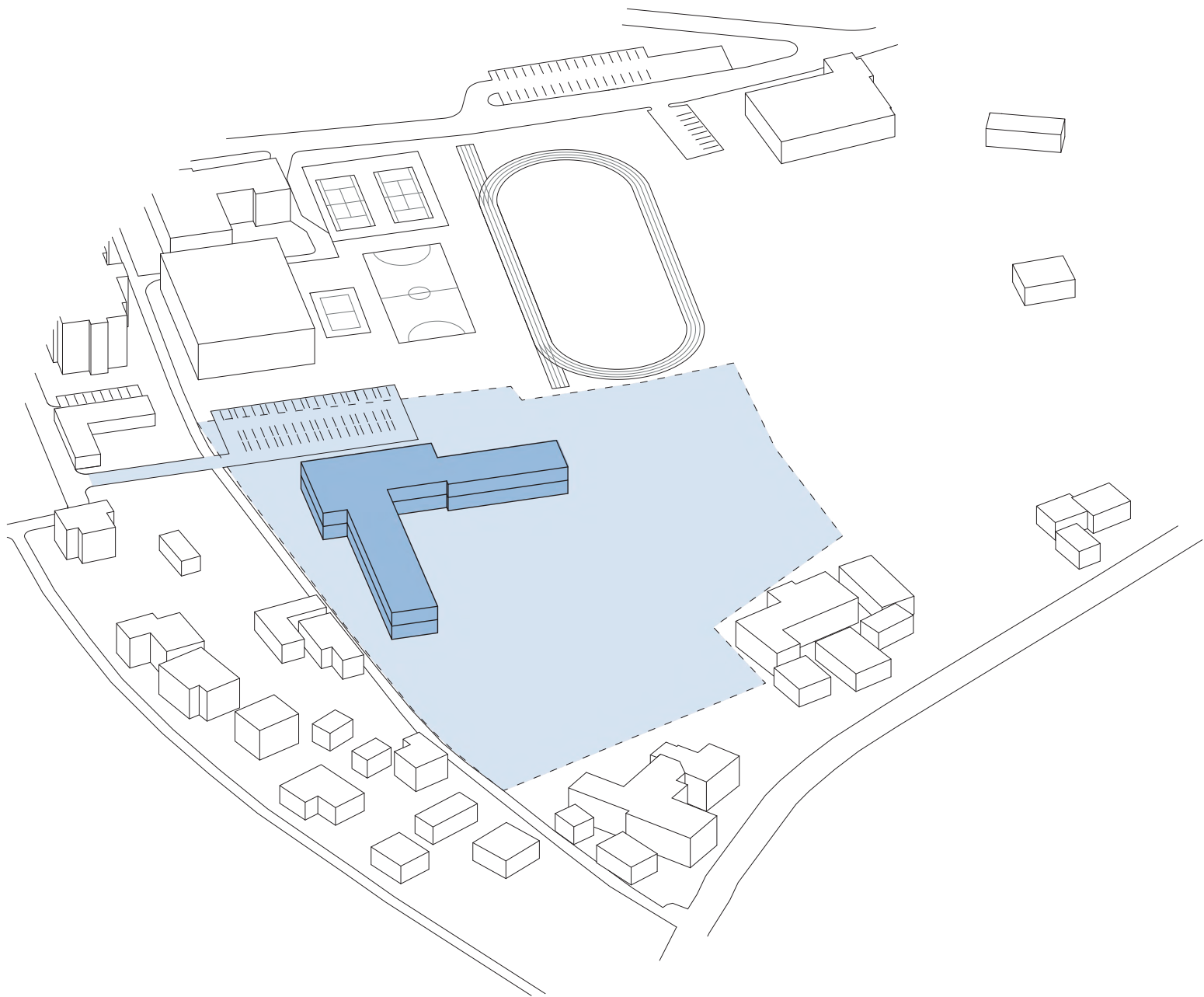


URBANISTIČNA SITUACIJA - VARIANTA 3

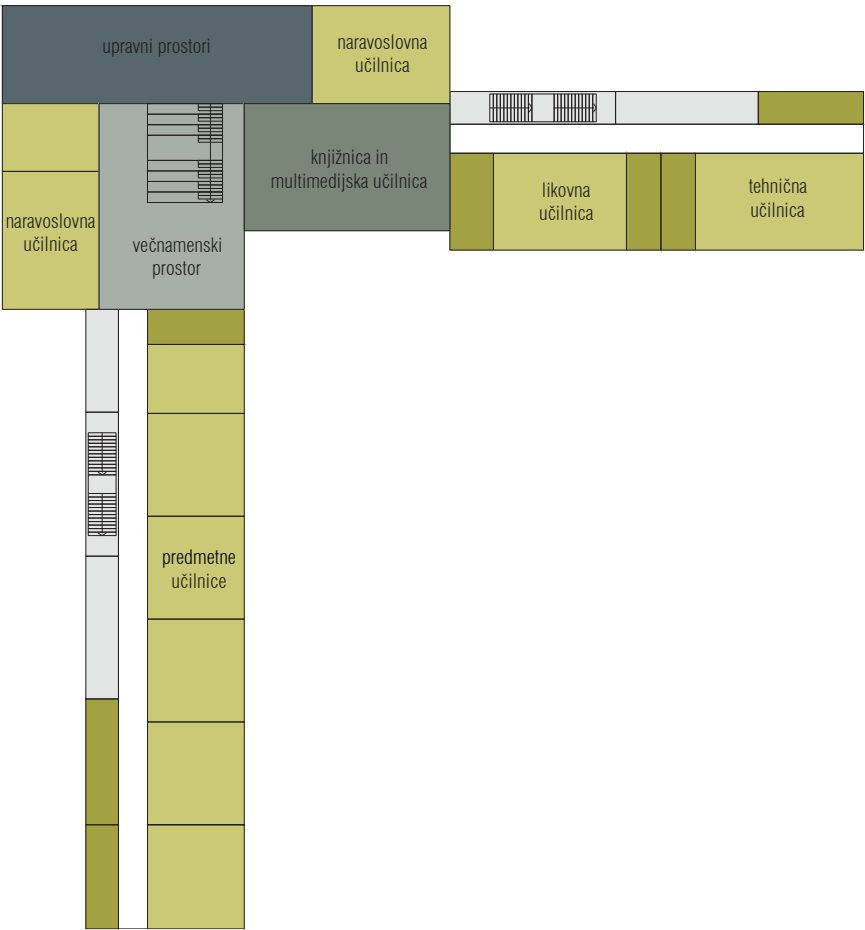
OBMOČJE OBRABAVE	21.675 m2
BRUTO TLORISNA POVRŠINA ŠOLE	3.875 m2
ŠTEVILO PARKIRNIH MEST	46 PM osnovna šola in športna dvorana

ANALIZA + / -

- + ni predvidenih posegov v obstoječe garaže
- + kompaktnější objekt od longitudinalne zasnove
- parkirišča se zagoravljajo neposredno ob vhodni ploščadi, vendar na račun zelenih površin med športno dvorano in šolo
- skupno število parkirišč namenjenih šoli in dvorani je najmanjše glede na ostale variante
- dostava za kuhinjo poteka preko vhodne ploščadi in prekrži pot do vhoda 1. triade
- glavni vhod s strani prihoda, s SZ smeri, kjer je uvoz, ni viden



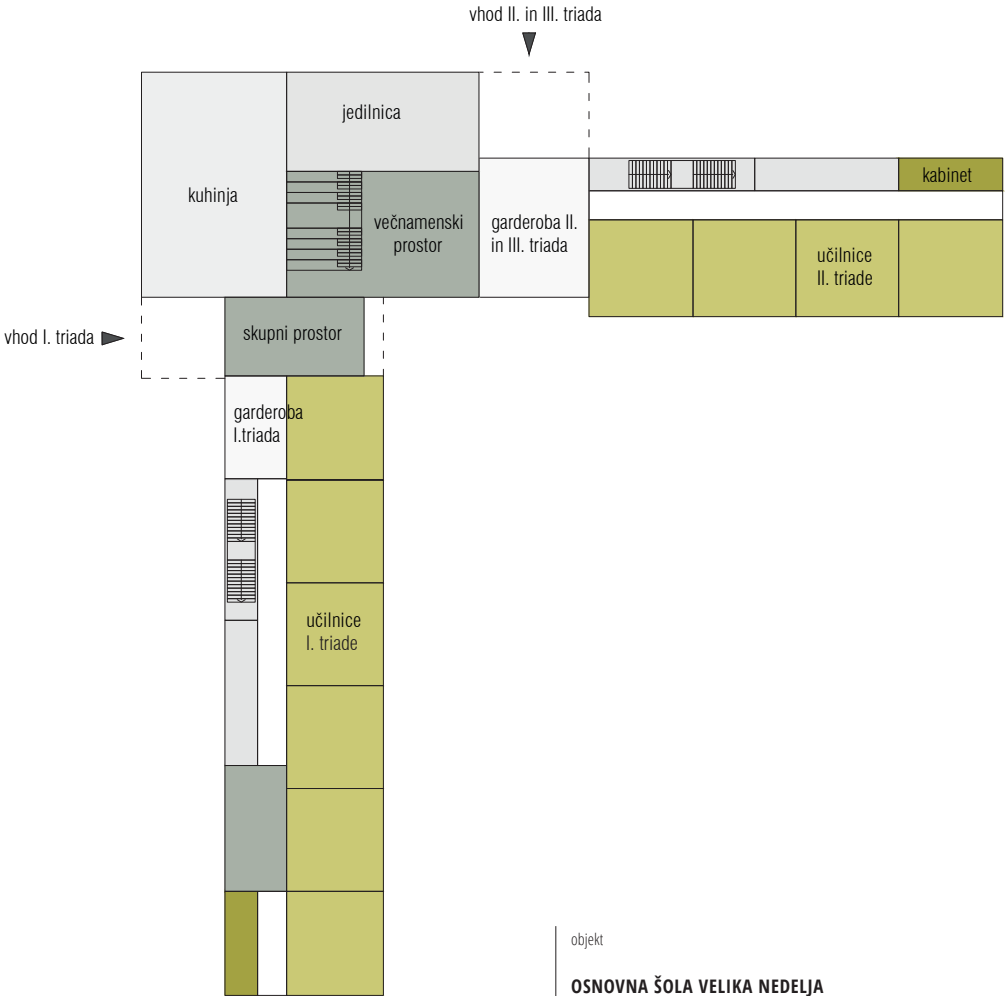
TLORIS NADSTROPJA

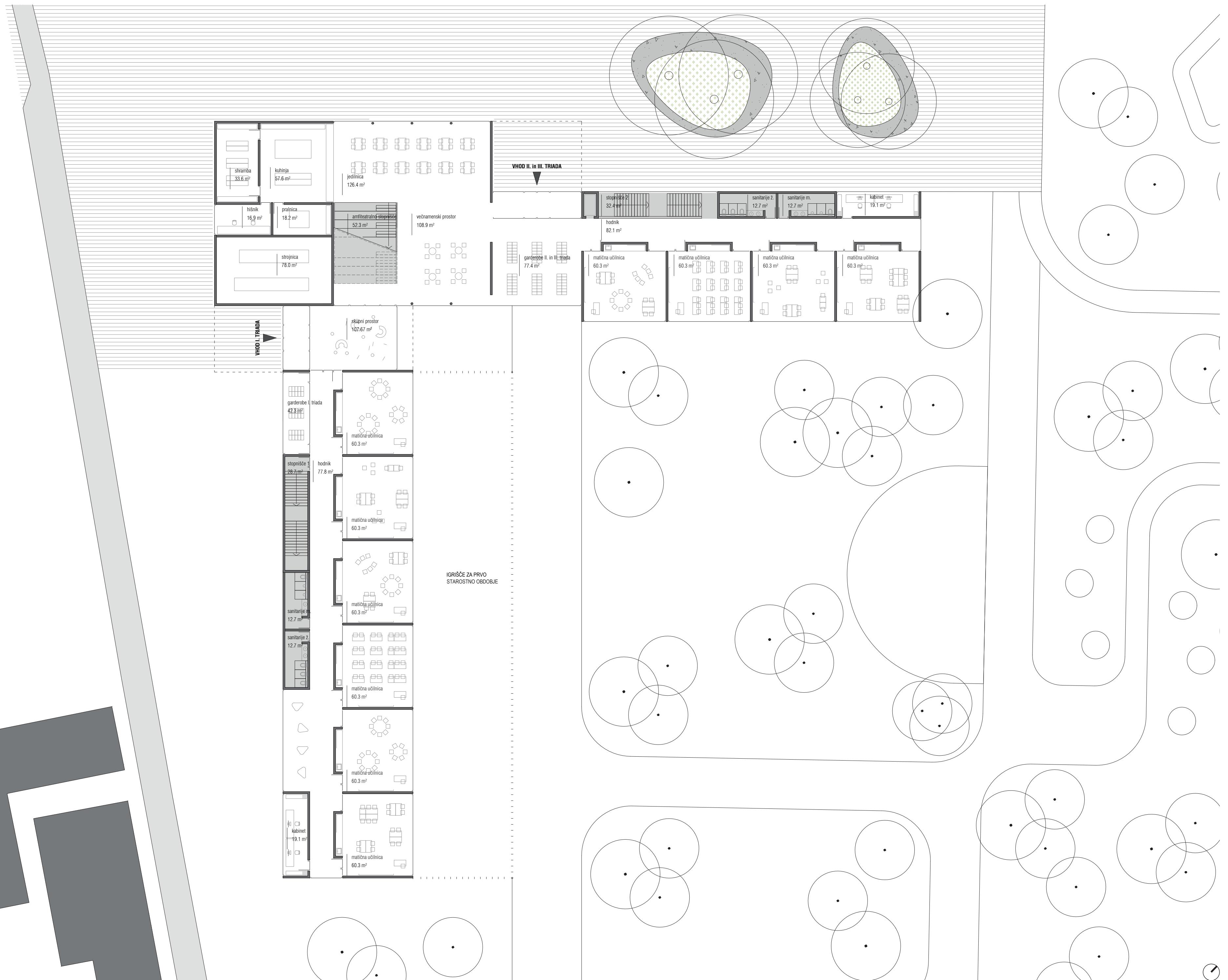


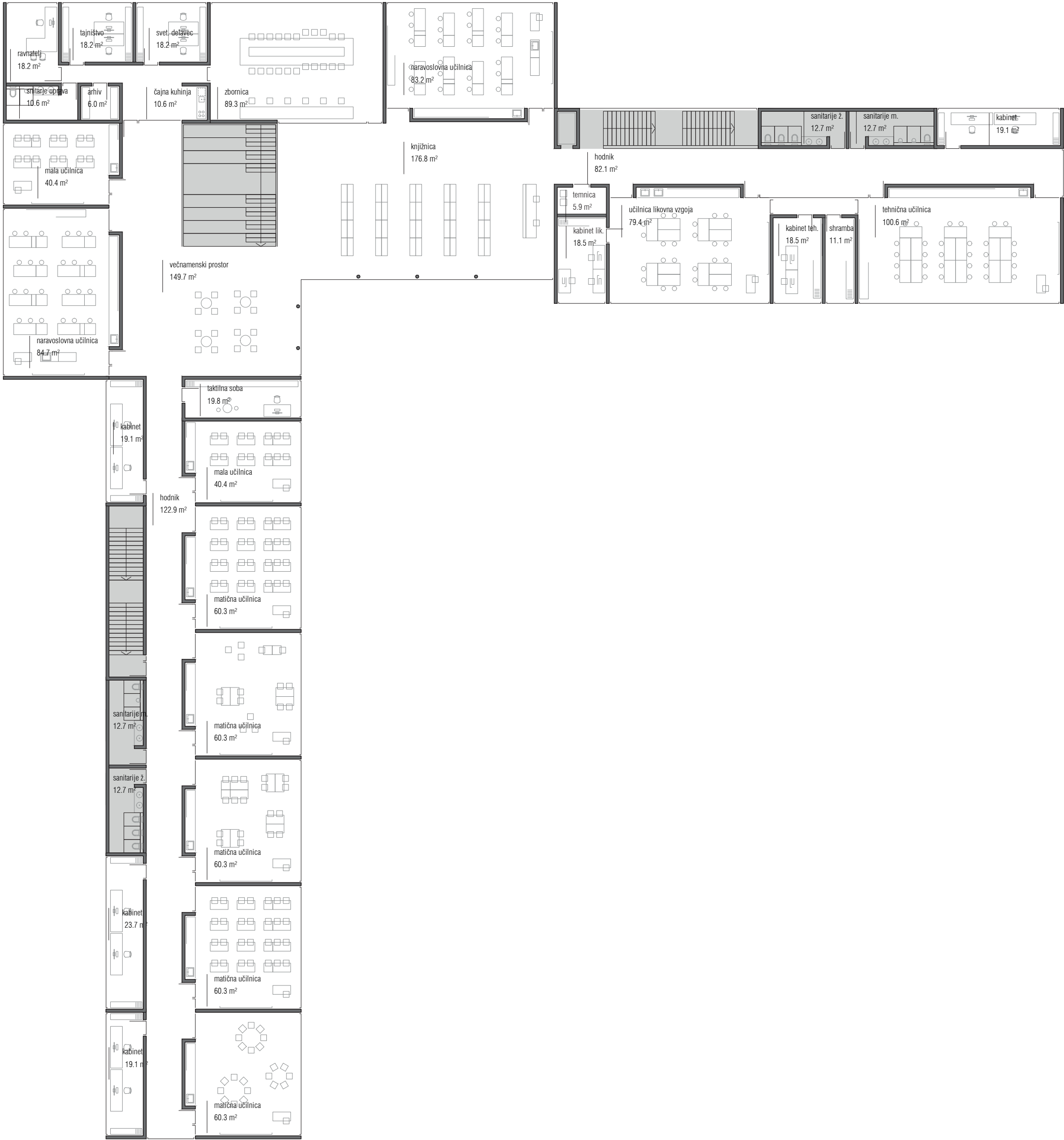
SHEMA PROGRAMA - VARIANTA 3

- kabinet
- učilnica
- večnamenski prostor
- knjižnica
- jedilnica
- upravni prostori
- stopnišče / sanitarije
- tehnični prostori
- kuhinja
- garderoba

TLORIS PRITLIČJA



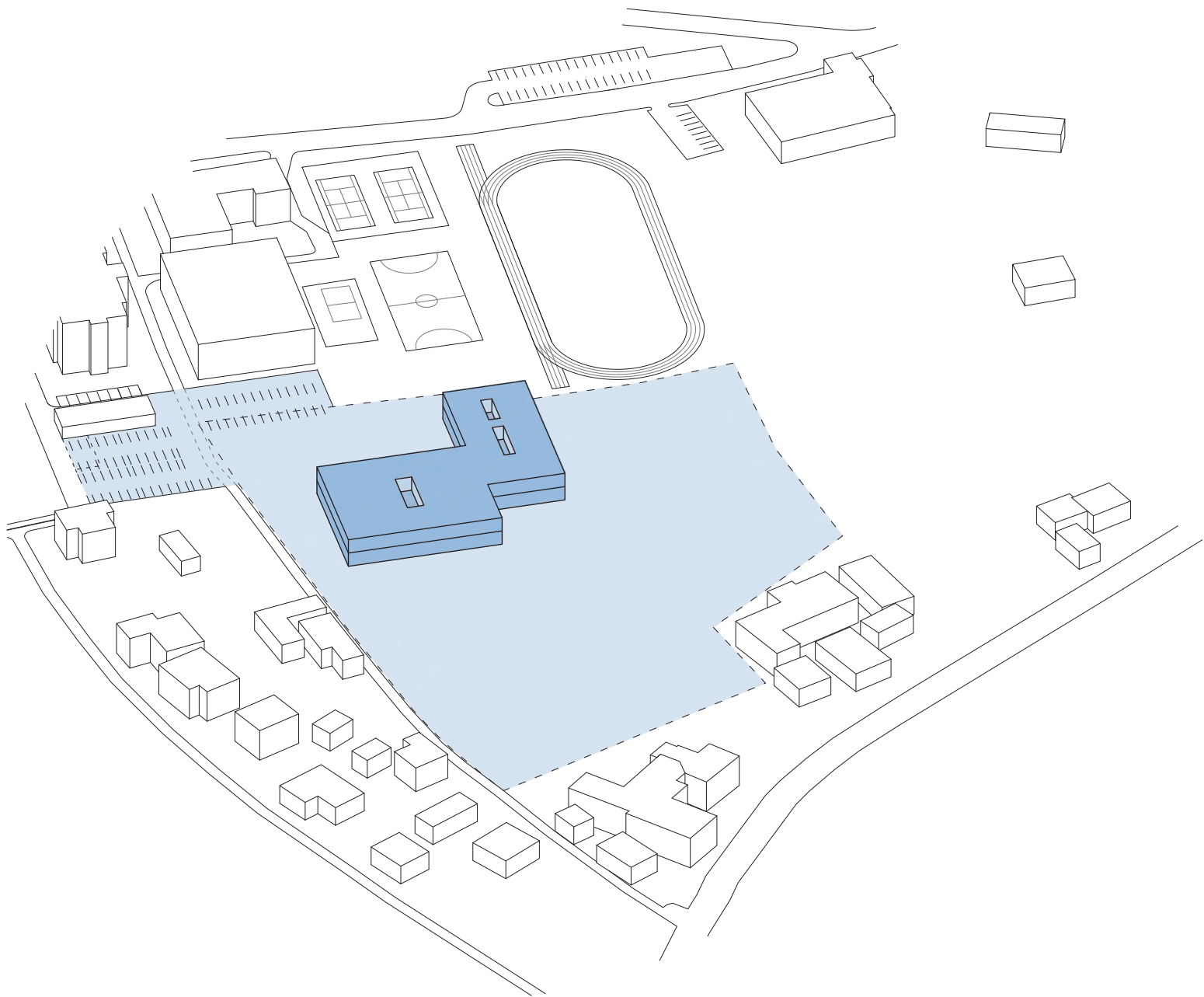




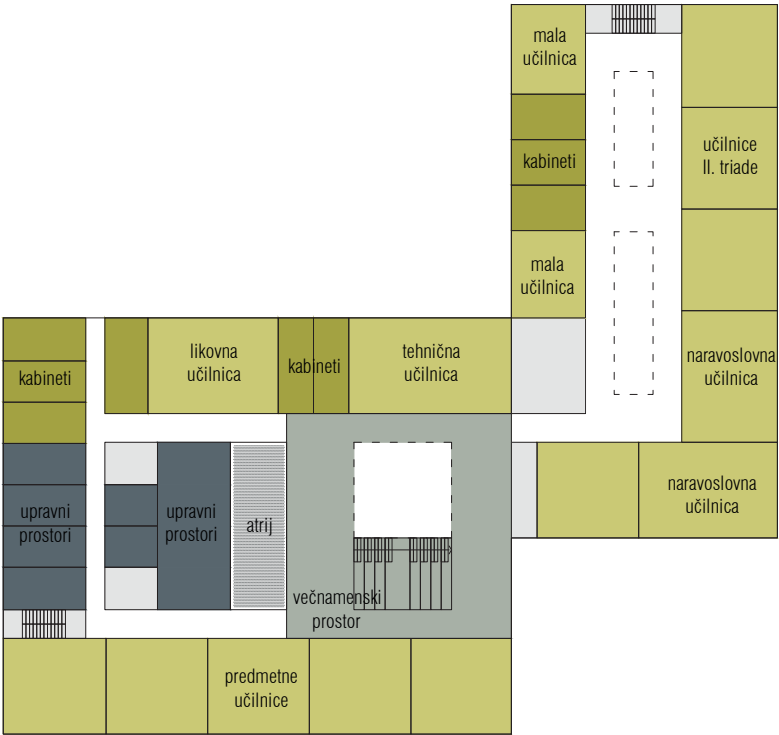


OBMOČJE OBRAVNAVE	21.675 m2
BRUTO TLOVISNA POVRŠINA ŠOLE	4.661 m2
ŠTEVILO PARKIRNIH MEST	42 PM osnovna šola 28 PM športna dvorana

- + jasno nakazan vhod ter vhodna ploščad s smeri prihoda s parkirišča
- + vhodna ploščad na severu, večje zelene površine na jugu
- + objekt je lociran tako, da je s severne strani vpet v vhodno ploščad, z zahodne na razširitev obstoječe peš poti, na jugu in vzhodu pa obdan z zelenimi površinami
- + dobro rešena prometna ureditev; preoblikovanje obstoječega parkirišča in zagotovitev 42 PM za šolo ter še dodatnih 28 PM neposredno pred športno dvorano, drop off zona z neposrednim dostopom na vhodno ploščad, gospodarsko dvorišče skrito za zahodno fasado
- + ta zasnova omogoča največje skupno število parkirišč na terenu
- + vhodna ploščad omaknjena od gospodarskega dvorišča in s tem zagotovljena varnost ločena vhoda za I. in II. + III. triado, vendar s skupne vhodne ploščadi zunanja nadkrita terasa I. triade orientirana na vzhod
- + kompaktna zazidava, manjše fasadne površine
- + zaradi delne členjenosti sicer kompaktnega volumna deluje objekt manjši, notranji prostori pa so boljše osvetljeni
- + kratke komunikacije v objektu zaradi kompaktne zasnove



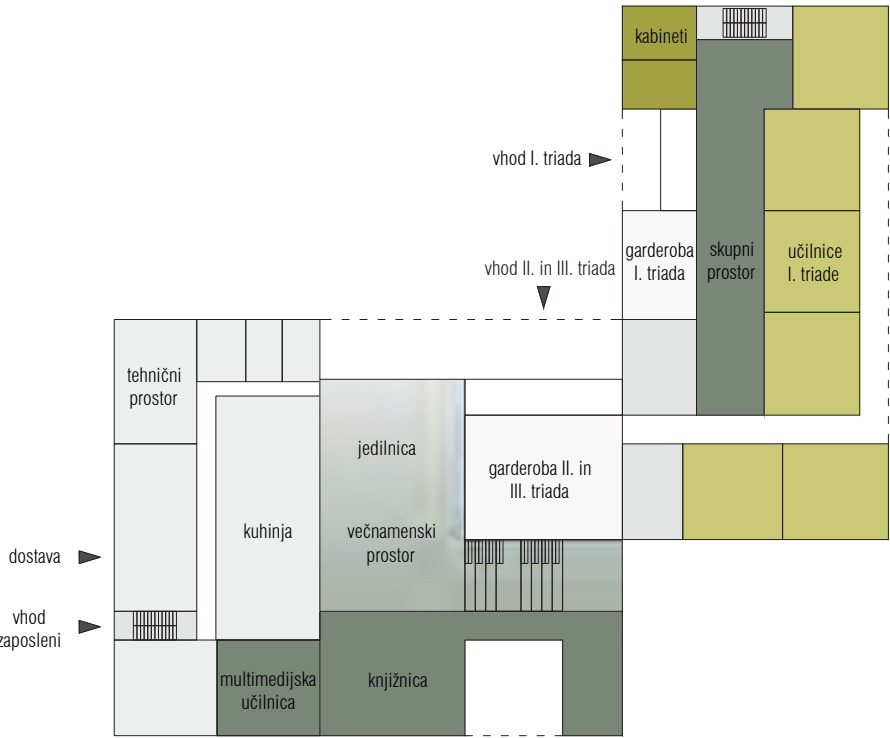
TLORIS NADSTROPJA



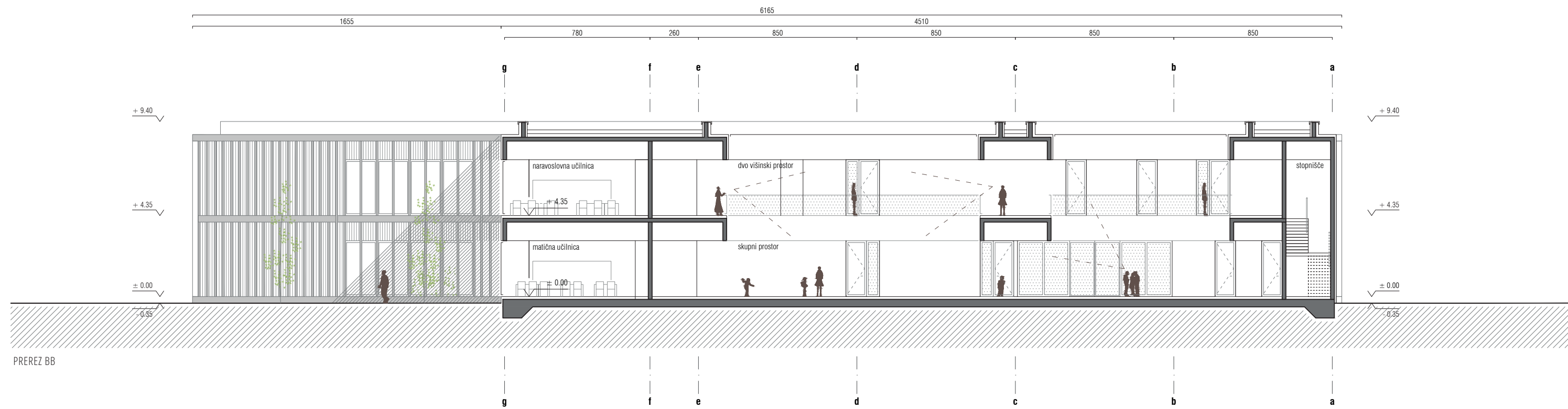
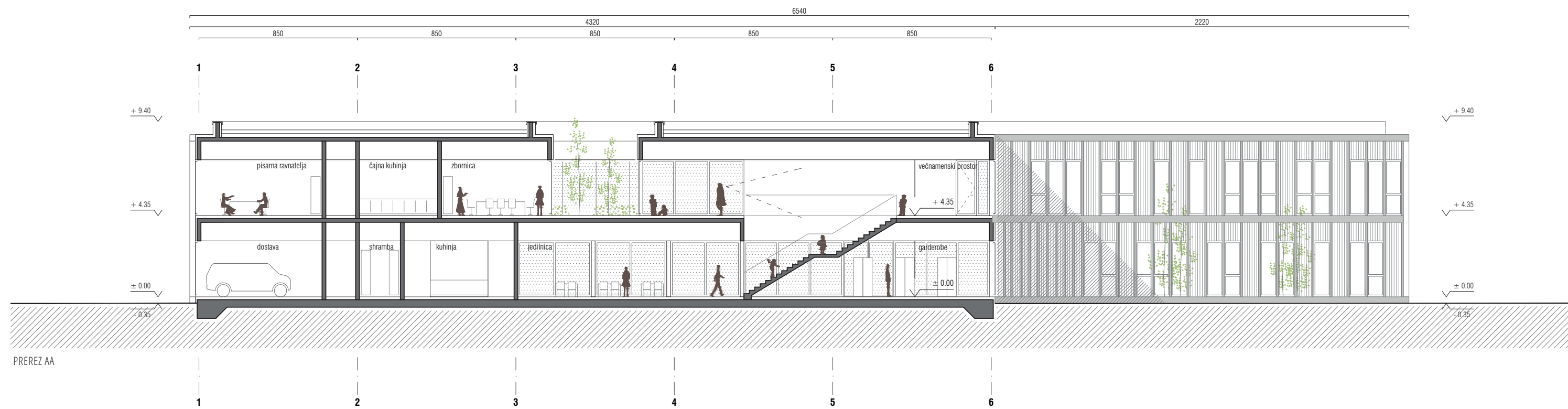
SHEMA PROGRAMA - VARIANTA 4

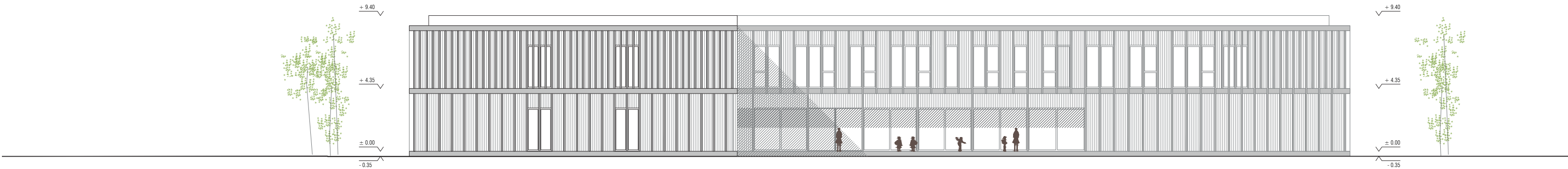
- kabinet
- učilnica
- večnamenski protor
- knjižnica
- jedilnica
- upravni prostori
- stopnišče / sanitarije
- tehnični prostori
- kuhinja
- garderoba

TLORIS PRITLIČJA

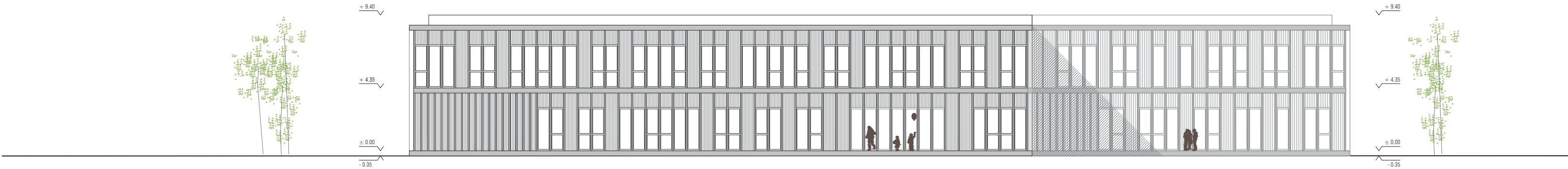




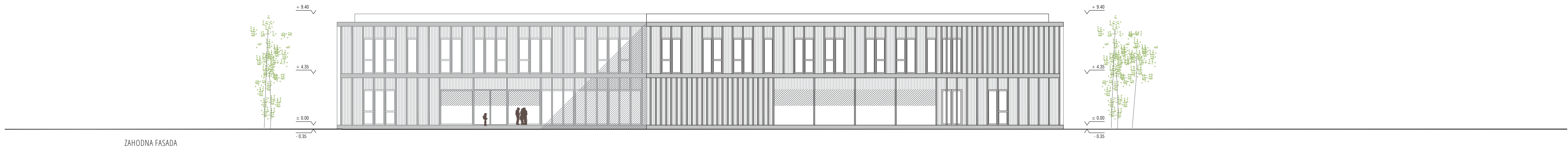
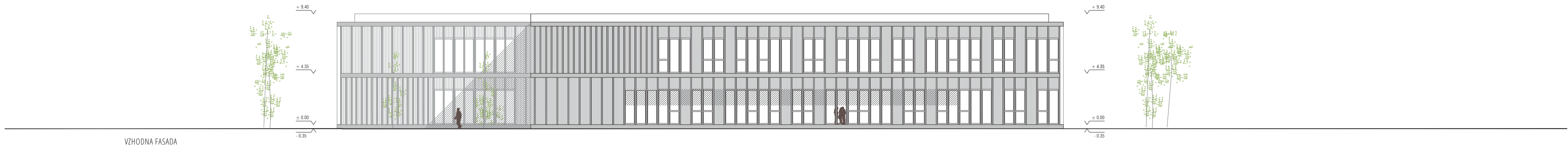




SEVERNA FASADA



JUŽNA FASADA



8.1URBANISTIČNA ZASNOVA

Objekt nove dvooddelčne šole je umeščen na severo zahodni rob območja obravnave. Pripne se na ob obstoječo peš pot na zahodu, na severu pa tvori večjo vhodno ploščad. Vzpostavi se nova peš povezava s ceste Velika Nedelja, mimo tekaškega stadiona, do vhodne ploščadi. Parkirne površine so omejene na SZ del območja, ostale površine so neprevozne, omogočena je le dostava in intervencijska pot. Vzdolž obstoječe peš povezave sever-jug se predvidi drevored, ob objektu šole se pot razširi in zlije v vhodno ploščad. Vhodna ploščad je večja odprta tlakovana površina z zelenimi otoki. S ploščadi se vstopa ločeno v prostore I. triade ter II. in III. triade. Zasnova objekta sestoji iz dveh kompaktnih dvoetažnih medseboj povezanih volumnov. Na severni strani se oblikujeta nadkrita vhoda, na vzhodno in južno stran se odpirajo učilnice na zeleno šolsko igrišče, z zahodne strani se omogoči dostava za kuhinjo, oblikuje se gospodarsko dvorišče za zahodno fasado. Celoten J in JZ del območja je namenjen zunanjim šolskim igralnim površinam in zeleni ureditvi. Šolarjem so dostopne tudi obstoječe športne površine: atletska tekaška steza, večnamenski športni ploščadi in teniški igrišči.

Gabarit objekta

Gabarit objekta sestoji iz dveh tlorisno dimenzijsko različnih si volumnov. Etažnost stavbnih volumnov je P+1. Zahodni volumen ima tlorisni gabarit 44,0m x 36,0m, vzhodni volumen 22,0m x 46,0m, oba pa sta enake višine 9,40m.

Tlorisni gabarit	65.95 x 62.20 m
Višinski gabarit	P+1

Splošni podatki o objektu

Skladno z Uredbo o vrstah objektov glede na zahtevnost se objekt uvršča med zahtevno gradnjo.

Klasifikacija objekta:	CC-SI 12630 Stavbe za izobraževanje in znanstvenoraziskovalno delo – 100%
------------------------	---

Zahtevane površine in kapacitete osnovne šole

Predvideno število učencev, skladno z Navodili za graditev osnovnih šol v Republiki Sloveniji, izdano s strani Ministrstva za izobraževanje, znanost in šport, za dvooddelčno šolo je 504 učencev.

Dostopi, dovoz, parkirišča, promet

Dostop z avtomobilom je omogočen s SZ roba preko parkirišča. Parkirišče se preuredi v sistem enosmernega prometa. V osi uvoza, ki je lociran na sredino obstoječega parkirišča, se v nadaljevanju oblikuje podaljšek parkirišča. Med športno dvorano in šolo se tako zasnuje parkirišče z 28 parkirnimi mesti. Na strani vhodne ploščadi se oblikuje 'drop off cona', območje kratkočasnega ustavljanja, z direktnim dostopom na varne, prometa razbremenjene dostope do vhodov. Obstoječi objekt garaž se delno poruši v namen boljše organizacije parkirišča. Niz parkirišč ob obstoječem stanovanjskem objektu se lahko preoblikuje v zaprte garaže in tako nadomesti porušeni del in še poveča skupno število pokritih parkirnih mest. Parkirišče, obstoječe in novo, se zazeleni z drevesi, ki nudijo senco, na parkirne površine pa se položijo travnate plošče.

Dostava za kuhinjo in pralnico se omogoči preko razširitve poti ob zahodni fasadi objekta šole. Gospodarsko dvorišče se zasnuje znotraj fasadnega plašča, tako ne kazi izgleda šole, dostavno vozilo pa je parkirano stran od peš površin. V tem delu je organiziran tudi vhod za zaposlene v kuhinji, pralnici in za hišnika.

Glavna vhoda v objekt sta z vhodne ploščadi in sicer ločena za I. ter II. in III. triado. Vhoda sta jasno nakazana in nadkrita. Vhodna ploščad je dostopna preko peš povezav (obstoječe peš poti na zahodu, novo vzpostavljene peš povezave s ceste Velike Nedelje), z motornimi vozili preko parkirišča na SZ robu in drop off cone na prehodu med povoznimi površinami in peš cono. Pred vhodi se namestijo stojala za kolesa.

Parkirne površine - parkirišče ob uvozu	42 PM
Parkirne površine - parkirišče med športno dvorano in šolo	28 PM
Parkirne površine - kratkočasno parkiranje (drop off)	5 PM

9.1

ARHITEKTURNA ZASNOVA OBJEKTA

Novo načrtovani objekt je zasnovan kot dvoetažna stavba, ki sestoji iz dveh povezanih volumnov. Streha objekta je ravna.

Zahodni volumen je tlorisno večji od vzhodnega, v pritličju je organiziran vhod II. in III. triade, ki se nadaljuje v večnamenski skupni prostor, jedilnico, garderobo in knjižnico. V skrajnem zahodnem delu so servisni prostori: kuhinja, pralnica, tehnični prostori in go-spodarsko dvorišče. Nadstropje je namenjeno upravnim prostorom, zbornici, kabinetom, učilnicam in skupnemu večnamenskemu prostoru, ki se oblikuje okrog dvovišinskega prostora z amfiteatralnimi stopnicami.

Vzhodni volumen, tlorisno nekoliko manjši od zahodnega, se v pritličju nameni učencem I. triade. Ta del lahko deluje popolnoma ločeno od preostale šole, omogočena pa je topla povezava do večnamenskega prostora, jedilnice in knjižnice. V nadstropju so učilnice ter kabineti II. in III. triade.

Zunanja ureditev / igrišče

S postavitvijo objekta na SZ rob območja obdelave se J in V del nameni šolskemu igrišču in zelenim površinam. Športna igrišča so že obstoječa ob športni dvorani, zato se šolske zunanje površine oblikujejo kot tematski otoki postavljeni med gozd dreves. Tlakovane površine so omejene na severni del in ob peš pot na zahodni strani.

9.2

PROGRAMSKO FUNKCIONALNA ZASNOVA

Objekt je načrtovan kot dvoodelčna osnovna šola s centralno kuhinjo, skupnim večnamenskim prostorom z jedilnico, upravo, prostori za zaposlene in vsem potrebnim spremljajočim programom za potrebe osnovne šole. Objekt je zasnovan skladno z zahtevami Navodil za graditev osnovnih šol v Republiki Sloveniji, ki ga je izdalo Ministrstvo za izobraževanje, znanost in šport. Prostori so zasnovani fleksibilno. Oba volumna z učilnicami se navezujeta na skupni dvoetažni večnamenski prostor z jedilnico ter knjižnico. Predmetne učilnice so orientirane na jug in vzhod, tehnične učilnice pa na sever.

Zahodni volumen

V zahodni volumen je umeščen glavni vhod v šolo. V neposredni navezavi na vhod je večnamenski prostor z jedilnico, kjer so tudi garderobe. Kot podaljšek skupnega prostora se zasnjuje knjižnica z multimedijsko učilnico in atrijem. Zahodni del pritličja je namenjen servisnim prostorom kot so kuhinja, pralnica, prostor za hišnika, tehnični prostori, shrambe, garderoba in jedilnica za zaposlene. Vsi servisni prostori so dostopni preko gospodarskega dvorišča, kjer je predviden tudi vhod za zaposlene. V nadstropju se južna svetloba izkoristi za 5 predmetnih učilnic, severna pa za tehnično in likovno učilnico. Vzdolž zahodne fasade se umestijo upravni prostori. Ob atrij, ki je v centralnem delu, se locira zbornica. Atrij ambientalno obogati tudi skupni večnamenski prostor z amfiteatralnim stopniščem.

Vzhodni volumen

Vzhodni volumen je v pritličju namenjen 1. triadi. Sklop učilnic, kabinetov, garderob in sanitarij deluje ločeno od preostale šole, vendar ima toplo povezavo z večnamenskim prostorom, jedilnico in knjižnico. Ločen vhod je s skupne vhodne ploščadi, ki se izteče v skupni prostor osvetljen od zgoraj preko dvovišinskega prostora in svetlobnikov. Ob vhodu so organizirane garderobe in v nadaljevanju sanitarije. Učilnice so nanizane ob vzhodni in južni fasadi. Na severnem delu so kabinet, prostor za shranjevanje rekvizitov ter požarno stopnišče. Učilnice I. triade imajo neposreden izhod na zunanjo nadkrito teraso, ki se nadaljuje v zunanje šolsko igrišče.

V nadstropju so 4 predmetne učilnice, 2 naravoslovni učilnici ter še 2 manjši učilnici in kabineti. Na JZ vogalu je prehod v osrednji del šole, v skupni prostor z amfiteatralnim stopniščem. Nadstropje vzhodnega volumna se povezuje s pritličjem preko dvovišinskih prostorov, ki so osvetljeni preko strešnih svetlobnikov.

Delitev glede na namembnost prostorov:

- | | |
|---|--|
| A | prostori za pouk
učilnice (matične, predmetne, specialne predmetne), kabineti, knjižnica z multimedijo |
| B | ostali prostori
večnamenski prostor, jedilnica, garderobe, sanitarije, upravni prostori, kuhinja, tehnični prostori |
| C | komunikacije |

A. PROSTORI ZA POUK

Prostori za pouk prvega triletja

Prostori prve triade so v pritličju vzhodnega volumna. Ta del deluje ločeno od preostale šole, ima lasten vhod, vendar omogočen prehod v skupne prostore šole. Garderoba in sanitarije so zasnovane ob vhodu, učilnice pa so nanizane vzdolž vzhodne in južne fasade, ki se preko velikih steklenih površin odpirajo na šolsko igrišče. Iz učilnic je omogočen neposreden izhod na pokrito zunanjo teraso, ki se nadaljuje v zelene urejene površine. Velikost učilnic je od 60,3m2 do 61,6m2. Skupno število učilnic je 6; 4 so orientirane na vzhod, 2 na jug. Svetla višina učilnic je 3.00m. Vhodi so zasnovani kot poudarjene niše, vse učilnice pa povezuje centralni skupni prostor, ki je mestoma dvoetažen in osvetljen preko svetlobnikov. Naravna osvetlitev igralnic je z vzhodne in južne strani preko večjih okenskih odprtín, ki so senčene z zunanjim fasadnim slojem ter senčili. Pokrita terasa, na katero se dostopa neposredno iz učilnic in skupnega prostora, je zasnovana kot zamik fasadne zasteklitve v notranjost objekta.

V pritličju vzhodnega trakta je v sklopu razširitve hodnika, kot predprostor učilnicam, organiziran skupni prostor. Zasnovan je kot dodatni prostor za glasbeno, likovno in naravoslovno udejstvovanje. Prostor je delno dvoetažen in je osvetljen z naravno svetlobo preko svetlobnikov. Skupni prostor tako postane mesto druženja in komuniciranja z ostalimi učenci šole preko dvoetažnega prostora. Dostopen je skozi vhod I. triade, ima povezavo z večnamenskim prostorom, jedilnico in knjižnico ter ima neposreden izhod na pokrito teraso 1. triade. Del I. triade je tudi kabinet za individualno delo ter shramba učil, ki sta locirana v severnem delu in imata povezavo s skupnim prostorom.

Prostori za pouk drugega in tretjega triletja

Vhod za drugo in tretje trileetje je skupen, vendar ločen od prvega triletja. Ob vhodu so organizirane centralne garderobe. V nadstropju je umeščenih 9 predmetnih učilnic, 2 naravoslovni učilnici, 2 mali učilnici in učilnica za likovno ter tehnično vzgojo. Učilnice so svetle višine 3.00m. Razporejene so ob vzhodno in južno fasado, tehnična in likovna učilnica pa sta locirani na sever. Predmetne učilnice so velikosti 60.3m2 do 61.8m2, specialne predmetne 80.7m2 do 100.6m2 in mali učilnici 40.4m2. Kabineti so nanizani ob zahodni in severni fasadi. V nadstropju je med učilnicami predviden skupni večnamenski prostor z dvovišinskim prostorom in amfiteatralno oblikovanimi stopnicami. Skupni prostor osvetljuje in ambientalno obogati atrij, lociran centralno v nadstropju zahodnega volumna.

Knjižnica z multimedijško učilnico

Knjižnica z multimedijško učilnico je locirana v pritličje, v zahodni trakt. Dostopa se iz večnamenskega prostora in se lahko preko pomične stene poveže v enoten prostor. Knjižnico delno predeljuje zunanja terasa, tako se ustvarijo ambientalno in funkcionalno različni prostori znotraj knjižnice. Na eni strani terase je izposojevalni pult ter knjižnično gradivo s kottički za prelistavanje, na drugi strani terase pa so mirnejše čitalnice. Multimedijška učilnica je zasnovana ob izteku knjižnice in se s pomično steno po potrebi združuje ali zameji od knjižnice.

B. OSTALI PROSTORI

Večnamenski prostor in jedilnica

V neposredni bližini glavnega vhoda, v zahodnem traktu pritličja, je skupni večnamenski prostor z jedilnico v velikosti 230m2. Skupaj s centralnimi garderobami 2. in 3. triade se oblikuje večji odprt prostor, neposredno vezan na glavni vhod. Preko amfiteatralno oblikovanega stopnišča in dvoviškega prostora se povezuje z nadstropjem. Ob izteku večnamenskega prostora je knjižnica, ki se lahko po potrebi poveže preko pomične stene. Jedilnica je zasnovana ob izdajni pult kuhinje. Prostor je lociran centralno glede na objekt, kamor se stekajo poti učencev in zaposlenih. Odpira se na vhodno ploščad ter na šolsko dvorišče. Možen je direkten prehod iz večnamenskega prostora na šolsko dvorišče.

Upravni prostori

Upravni prostori so locirani v nadstropje zahodnega trakta. Pisarne ravnatelja, pomočnika ravnatelja, tajništva in svetovalnega delavca so delno zamejeni od ostalih prostorov šole. V sklopu upravnih strovov je urejena čajna kuhinja ter sanitarije. V neposredni bližini upravnih prostorov je zbornica, skupni prostor za strokovne delavce. Zbornica je namenjena izobraževanjem, pogovorom s starši in individualnim razgovorom z učenci. V prostoru se predvidi delovni pult z računalniki za pripravo na delo ter omare za učne pripomočke in strokovno gradivo. Zbornica je locirana ob atrij, ki naravno osvetljuje prostor.

Gospodarski prostori

Šolska kuhinja

Kuhinja je dimenzionirana kot lastna centralna kuhinja za pripravo obrokov za celotno šolo. Skupna kapaciteta je 500 - 600 obrokov. Kuhinja ima urejeno dostavo z gospodarskega dvorišča. Vnos hrane se vrši preko povezovalnega hodnika, ki napaja shrambe kuhinje in hladilnico. Zaposleni v kuhinji imajo lastne garderobe in sanitarije, čiste in umazane poti se ne križajo. V sklopu kuhinje je urejena pisarna ekonoma in pralnica za lastne potrebe. Kuhinja je predeljena na cono za pripravo hrane na termo otoku, razdeljevanje in pomivanje. Ločena je priprava dietne hrane. Prostor za odpadke je lociran na gospodarskem dvorišču.

Prostori za osebje

Zaposleni v kuhinji in hišnik imajo službeni vhod z gospodarskega dvorišča. Zaposleni imajo lastno garderobo in sanitarije. Hišnik ima delavnico locirano ob stopnišče, kar mu omogoča hitro dostopanje do obeh etaž šole. Delavnica ima izhod na šolsko dvorišče.

Tehnični prostor

Ob gospodarskem dvorišču je zasnovan tehnični prostor. Strojnica je locirana v pritličje, tako je vnos klimatov za prezračevanje in ogrevanje ter pripravo tople sanitarne vode enostavnejši. V prostoru strojnice so nameščene vse naprave potrebne za ogrevanje, prezračevanje in klimatizacijo obeh traktov objekta: razdelilniki, mešalne proge, hranilniki toplote in hladu, hranilniki za pripravo tople sanitarne vode in klimatska naprava.

Garderobe

Garderobe za 2. in 3. triado so centralne in se nahajajo ob glavnem vhodu v zahodnem traktu. Garderobe za 1. triado so ločene in so ob vhodu prve triade v vzhodnem traktu.

Sanitarije

Sanitarije so ločene za učence in zaposlene ter prva triada ima ločene sanitarije od druge in tretje triade. Sanitarije prve triade so v zahodnem traktu ob garderobah in so dostopne izključno učencem prvega triletja. V pritličju so ob centralnih garderobah za drugo in tretjo triado sanitarije za ostale učence. V nadstropju so sanitarije za učence na dveh lokacijah; en sklop sanitarij je v vzhodnem traktu, ob stičišču zahodnega in vzhodnega volumna, drug sklop le na zahodnem delu, ob prostorih uprave. Santarije so razporejene tako, da so enakovredno dostopne vsem učencem. Sanitarije za zaposlene so v nadstropju v območju upravnih prostorov. Sanitarije za zaposlene v kuhinji so ločene in so locirane ob kuhinjo.

C. KOMUNIKACIJE

Komunikacije in vetrolovi zavzemajo 10 - 15% skupne tlorisne površine šole. Vetrolova sta dva, ločena za prvo ter drugo in tretjo triado, ter sta dimenzionirana skladno s številom uporabnikov, ki prehajajo skozi. Za dostavo hrane in zaposlene v kuhinji je ločen vhod z gospodarskega dvorišča. Vsi vhodi so nadkriti. Gibalno oviranim je omogočen dostop v vse prostore šole. Objekt je projektiran brez arhitektonskih ovir, prehajanje med etažami je omogočeno z osebnim dvigalom. Vertikalnih komunikacij v objektu je več in se delijo na osrednje in požarne komunikacije. Centralno stopnišče je locirano na stičišču obeh volumnov in je del odprtega večnamenskega prostora. Oblikovano je kot amfiteatralno stopnišče z vmesnimi razširitvami namenjenimi posedanju. Locirano je tako, da se ob prihodu v nadstropje pogled izteče v zeleno okolico šole. Ločeno od stopnišča, vendar v neposredni bližini, je zasnovano osebno dvigalo. Požarni stopnišči sta dve, eno ob zahodni fasadi zahodnega trakta in drugo ob severni fasadi vzhodnega trakta. Hodniki pred učilnicami niso ožji od 240cm, pred vhodi v učilnice se oblikujejo razširitve v obliki vhodnih niš. Poti po objektu so jasne in omogočajo enostavno orientacijo, hodniki so osvetljeni z naravno svetlobo. Hodniki se združujejo v skupne prostore namenjene druženju ali počitku učencev. Skupni prostor prve triade je ločen in nudi prostor dodatnim dejavnostim. Vhodna avla je skupna za učence druge in tretje triade. Zajema program garderobe, jedilnice in prireditvenega prostora. V nadstropju se skupni prostor oblikuje okrog večetažnega prostora z amfiteatralnim stopniščem. Učilnice vzhodnega trakta povezuje galerija, ki se preko večetažnih prostorov vizualno povezuje s prostorom prve triade in je osvetljena preko svetlobnikov.

ZUNANJA UREDITEV

Odprti prostor ob Osnovni šoli Velika Nedelja se programsko navezuje in dopolnjuje vsebine v interierju. Na severnem delu, kjer je predvidena vstopna ploščad, je zasnovana večja »odprta« površina, ki jo členijo posamezne gruče dreves. Na stiku z obstoječimi športnimi igrišči je predvidena zasaditev sadnih dreves z namenom delne samooskrbe šole. Ureditev južnega dela šole je zasnovana kot kontrast vstopnemu delu – kot »gozdiček«, v katerem so na jasah predvidena programska območja z igrali in drugimi elementi, ki omogočajo igro in izobraževanje. Odprti prostor je na robovih členjen s hribčki, ki soustvarjajo razgiban in doživljajsko zanimiv prostor. Na južnem delu so predvidena dodatna športna igrišča za osnovno šolo. Predvidene »programske jase« povezuje pot. Intenzivno zasajen južni del omogoča igro in zadrževanje v senci pod krošnjami dreves in nudi lepe poglede iz notranjosti objekta proti okolici.

KONSTRUKCIJSKA IN MATERIALNA ZASNOVA

Konstruksijska zasnova objekta
Gradnja objekta je predvidena po sistemu klasične masivne gradnje z AB stenami, slopi in AB medetažnimi ploščami. Streha objekta je izvedena kot ravna AB plošča v naklonu 4%, krita z FPO folijo prekrito s prodcem ali večslojno bitumensko HI s skrilavim posipom. Opcija je ekstenzivna ozelenitev. Objekt bo temeljen na AB temeljni plošči na predhodno utrjeni tamponski podlagi.

Materialna zasnova objekta
Fasada objekta je predvidena iz lesenih vertikalnih lamel pravokotnega profila. Lamelle so postavljene na različnih rastrih, glede na potrebo po odprtosti/zaprтости fasadne opne. Notranji sloj fasade je predviden kot kombinacija večjih steklenih površin in lesene prezračevane fasade.

Okna in vrata
Zunanje stavbno pohišstvo je predvideno v leseni izvedbi z zunanjo alu zaščito pred vremenskimi vplivi in tri slojno zasteklitvijo. Notranje stavbno pohišstvo je v leseni izvedbi z masivnimi podboji in barvanimi/laminiranimi/steklenimi krili. V tehničnih prostorih so vrata predvidena s kovinskimi podboji in laminiranimi krili.

Tlaki
V objektu so brežšivni poliuretanski tlaki z mehko podlogo ter gotovi lakirani parket v učilnicah, večnamenskih prostorih in prostorih za zaposlene ter upravi. V tehničnih prostorih in kuhinji so predvideni keramični tlaki in brežšivni tehnološki tlaki na osnovi poliuretan cementa.

Strop
Stropovi v objektu so spuščeni, izvedeni iz lesenih in MKP akustičnih perforiranih plošč. Strop v tehničnih prostorih je vidna betonska plošča.

Stene
Stene v učilnicah so obložene z leseno površinsko obdelano smrekovo vezano ploščo. V mokrih prostorih so stene obložene s keramiko do stropa. Tehnični in servisni prostori imajo predvidene barvane stene ter mestoma keramično stensko oblogo. Vse barvane stene imajo predvideno pralno mat latex barvo.



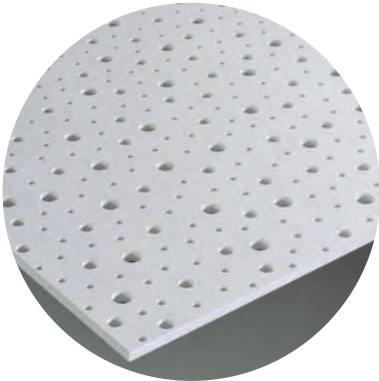
prvi fasadni sloj -
lesene vertikalne lamelle pravokotnega profila na različnem rastru



drugi fasadni sloj -
kombinacija večjih steklenih površin in lesene prezračevane fasade



stavbno pohišstvo - les + Alu zaščita



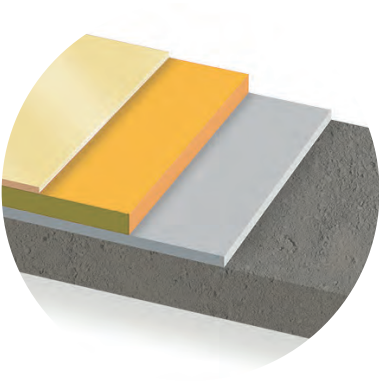
strop - mavčno kartonske akustične plošče



učilnice- gotovi hrastov parket



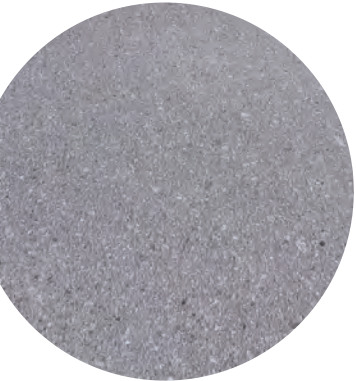
stenske obloge - smrekova vezana plošča



tlaki -PU samorazlivni tlaki z mehko podlogo



tlak zunanjih teras - EPDM guma v granulatu



tlakovane zunanje površine - brušen/pran betonski tlak

UPORABNE POVRŠINE_OŠ VELIKA NEDELJA - VERZIJA 4			
SIFRA PROSTORA	OPIS PROSTORA	ŠTEVILO	SKUPAJ POVRŠINA /m2/
PRITLČJE			
A - PROSTORI ZA POUK			871,60
A 0.1	matična učilnica	1	61,5
A 0.2	matična učilnica	1	61,7
A 0.3	matična učilnica	1	60,3
A 0.4	matična učilnica	1	61,7
A 0.5	matična učilnica	1	61,7
A 0.6	matična učilnica	1	60,9
A 0.7	kabinet	1	24,9
A 0.8	shramba	1	22
A 0.9	skupni prostor	1	199,4
A 0.10	knjižnica	1	192,9
A 0.11	multimedijjska učilnica	1	64,6
B - OSTALI PROSTORI			950,50
B 0.1	večnamenski prostor in jedilnica	1	231,7
B 0.2	garderober II. In III. triada	1	166,2
B 0.3	garderober I. triada	1	52,2
B 0.4	sanitarije ženske	1	21,1
B 0.5	sanitarije moški	1	21,1
B 0.6	sanitarije ženske	1	15,5
B 0.7	sanitarije moški	1	15,5
B 0.8	tehnični prostor	1	66,3
B 0.9	čistila	1	19,2
B 0.10	garderober moški	1	13,7
B 0.11	garderober ženske	1	13,7
B 0.12	shramba 1	1	8,4
B 0.13	shramba 2	1	23,3
B 0.14	hladilna komora	1	11,9
B 0.15	kuhinja	1	119,2
B 0.16	delavnica hišnik	1	63,1
B 0.17	dostava	1	88,4
C-KOMUNIKACIJE			193,50
C 0.1	stopnišče	1	19,3
C 0.2	stopnišče	1	15,6
C 0.3	amfiteatralno stopnišče	1	49
C 0.4	hodnik	1	50,1
C 0.5	vetrolov	1	23,2
C 0.6	vetrolov	1	36,3

NADSTROPJE			
A - PROSTORI ZA POUK			1.152,60
A 1.1	predmetna učilnica	1	61,7
A 1.2	predmetna učilnica	1	60,3
A 1.3	predmetna učilnica	1	60,3
A 1.4	naravoslovna učilnica	1	80,2
A 1.5	naravoslovna učilnica	1	84,5
A 1.6	predmetna učilnica	1	60,3
A 1.7	predmetna učilnica	1	60,3
A 1.8	predmetna učilnica	1	60,3
A 1.9	predmetna učilnica	1	60,3
A 1.10	predmetna učilnica	1	60,3
A 1.11	predmetna učilnica	1	61,8
A 1.12	učilnica tehnična vzgoja	1	100,6
A 1.13	učilnica likovna vzgoja	1	80,7
A 1.14	mala učilnica	1	40,4
A 1.15	kabinet	1	20,9
A 1.16	kabinet	1	20,9
A 1.17	kabinet	1	20,9
A 1.18	mala učilnica	1	40,4
A 1.19	shramba	1	11,1
A 1.20	kabinet tehnika	1	18,4
A 1.21	kabinet likovna	1	18,5
A 1.22	temnica	1	5,9
A 1.23	kabinet	1	21,4
A 1.24	kabinet	1	21,1
A 1.25	kabint	1	21,1
B - OSTALI PROSTORI			552,30
B 1.1	večnamenski prostor	1	290,8
B 1.2	sanitarije ženske	1	21,1
B 1.3	sanitarije moški	1	21,1
B 1.4	sanitarije ženske	1	13,7
B 1.5	sanitarije moški	1	13,7
B 1.6	sanitarije uprava	1	13,7
B 1.7	čajna kuhinja	1	13,6
B 1.8	zbornica	1	80,2
B 1.9	svetovalni delavec	1	21,1
B 1.10	tajništvo	1	21,1
B 1.11	pomočnik ravnatelja	1	21,1
B 1.12	ravnatelj	1	21,1
C-KOMUNIKACIJE			269,90
C 1.1	hodnik	1	231,5
C 1.2	hodnik uprava	1	38,4

A - SKUPAJ PROSTORI ZA POUK NETO	2.024,20
B - SKUPAJ OSTALI PROSTORI NETO	1.502,80
C - SKUPAJ KOMUNIKACIJE NETO	463,40
SKUPAJ A+B+C NETO	3.990,40
BRUTO OBJEKT	4.661,70
OBMOČJE OBRAVNAVE	21.675,00

12 APROKSIMATIVNA OCENA INVESTICIJE

NOVOGRADNJA OSNOVNE ŠOLE VELIKA NEDELJA

Ocena investicije za objekt GOI dela	4.661,0 m2 BEP	1.800 eur/m2	8.389.800,00 eur
Ocena investicije zunanje ureditve - prometne in tlakovane površine	3.155,0 m2	140 eur/m2	441.700,00 eur
Ocena investicije zunanje ureditve - zelene površine	16.315,0 m2	100 eur/m2	1.631.500,00 eur
Ocena investicije - prometne in tlakovane površine (širše območje)	1.245,0 m2	140 eur/m2	174.300,00 eur
Ocena investicije - zelene površine (širše območje)	2.230,0 m2	100 eur/m2	223.000,00 eur

SKUPAJ OCENA INVESTICIJE ZA NOVOGRADNJO OŠ VELIKA NEDELJA10.860.300,00 EUR + DDV

Ocena investicije za notranjo opremo	2.890,0 m2 NEP	200 eur/m2	578.000,00 eur
SKUPAJ OCENA NOTRANJE OPREME OŠ VELIKA NEDELJA			578.000,00 EUR + DDV



POGLED S SZ VOGALA - VHODNA PLOŠČAD



POGLED Z JV VOGALA - ŠOLSKO DVORIŠČE

EFEKT

objekt

OSNOVNA ŠOLA VELIKA NEDELJA

številka projekta

217/22

faza

IDZ

datum

januar 2023

merilo

list

43